



Vybrané ukazatele z informačního systému pro sledování toku vybraných autovraků (MA ISOH) do roku 2018

Informační systém odpadového hospodářství Modul autovraky (MA ISOH) je on-line informační systém pro evidenci autovraků vycházející z požadavků vyhlášky č. 352/2008 Sb., o podrobnostech nakládání s autovraky ve znění pozdějších předpisů, a z platného datového standardu Ministerstva životního prostředí (dále jen „MŽP“). MA ISOH byl spuštěn 1. ledna 2009.

Do informačního systému zapisují informace o přijatých a zpracovávaných autovracích provozovatelé zařízení ke sběru či zpracování autovraků, kteří mají platný souhlas k provozování zařízení pro sběr nebo zpracování autovraků podle zákona č. 185/2001 Sb., o odpadech a o změně některých dalších zákonů (dále jen „zákon o odpadech“), a vyhlášky č. 352/2008 Sb., o podrobnostech nakládání s autovraky (dále jen „vyhláška“). Souhlas k provozování zařízení vydává oprávněné osobě místně příslušný krajský úřad.

Do systému se povinně zapisují údaje o předávající osobě a o převzatém autovraku, tj. rok výroby vozidla, kategorie vozidla, tovární značka, identifikační číslo VIN, hmotnost dle technického průkazu (provozní či pohotovostní) a hmotnost při převzetí autovraku. Další údaje (např. registrační značka, číslo technického průkazu) jsou nepovinné údaje. Systém MA ISOH také eviduje množství zpracovatelských zařízení a jejich rozmístění podle krajů. MA ISOH je napojen na kontaktní místa veřejné správy (CzechPOINT), databázi hledaných vozidel Policie ČR, Informační systém základních registrů (dále jen „ISZR“), Registr zařízení a spisů a Centrální registr vozidel (CRV).

Do systému lze nahlédnout a zkontrolovat, zda je konkrétní vozidlo nebo potvrzení (kategorie M1 a N1, údaje o ostatních autovracích mohou být od roku 2018 také zasílány do MA ISOH, ale pouze na dobrovolné bázi), které zpracovatel autovraků vydal, evidováno v databázi vozidel přijatých do zařízení ke sběru/zpracování autovraků (<https://autovraky.mzp.cz/autovrak/webklient/>) a v neposlední řadě si končený uživatel může zkontrolovat, zda je zpracovatelské zařízení, kam hodlá odevzdat své vozidlo, oprávněné ke sběru nebo zpracování autovraků, a zda je tak oprávněné vystavit potvrzení o převzetí vozidla (<https://autovraky.mzp.cz/autovrak/webklient/ralight>). Do systému se také mohou přihlásit uživatelé se speciální rolí (např. SFŽP, ČIŽP), kteří mají k dispozici přehledy zařízení v rámci jednotlivých krajů s detailními informacemi o přijatých autovracích do konkrétních zařízení.

Provozovatelé zařízení ke sběru/zpracování autovraků jsou od r. 2014 povinni zasílat fotodokumentaci k záznamu vozu (3 fotografie – celkový pohled na autovrak, ze kterého je možné autovrak identifikovat, a ze kterého je zřejmé, jaký je stav přijímaného autovraku a že se v době pořízení fotodokumentace nachází na provozovně provozovatele zařízení ke sběru autovraků, stav vybavení kabiny autovraku a identifikační číslo VIN). Ve veřejné části webu MA ISOH (<https://autovraky.mzp.cz/autovrak/>) jsou publikovány přehledné statistiky. Jedná se o statistiky počtu zařízení v krajích, počtu přijatých vozů v krajích, počtu přijatých vozů dle značek, průměrný věk přijatých autovraků a průměrná hmotnost přijatých autovraků.

V roce 2015 došlo v návaznosti na novelu vyhlášky o podrobnostech nakládání s autovraky (novela č. 270/2015 Sb.) ke změně hlášení o sběru a zpracování

autovraků, jejich částí, o produkci a nakládání s autovraky za rok. Od roku 2016 je nutné evidovat hmotnost dle technického průkazu a především údaje o využití odpadů vzniklých při zpracování autovraků. Tato změna je důležitá ve vztahu k hlášení o plnění recyklačních cílů, které zasílá Česká republika Evropské komisi na základě směrnice 2000/53/ES o vozidlech s ukončenou životností.

Na webových stránkách MŽP bylo v prosinci 2018 zveřejněno stanovisko k přijímání autovraků do zařízení ke sběru/zpracování autovraků a k vydávání potvrzení o převzetí autovraku do zařízení ke sběru autovraků (dále jen „potvrzení“) dle přílohy č. 3 vyhlášky. K tomu, aby mohlo být potvrzení o převzetí autovraku vydáno, je třeba odevzdat alespoň karoserii nebo rám s označením identifikačního VIN a motor s označením identifikačního čísla, pokud bylo uvedeno v osvědčení o registraci vozidla. Podrobnější informace jsou uvedeny v samotném stanovisku, které bylo v únoru 2019 aktualizováno zde: https://www.mzp.cz/cz/prijimani_autovraku_vydavani_potvrzeni.

Od 3. dubna 2018 mají provozovatelé zařízení ke sběru/zpracování autovraků k dispozici dva softwarové produkty (webovou aplikaci **Freeware Autovraky 2.0** a desktopovou aplikaci **Autovraky Desktop Editor**), pomocí kterých mohou zadávat údaje o vybraných autovracích do systému MA ISOH (potřebné informace k softwaru jsou dostupné na webu MŽP zde: https://www.mzp.cz/cz/autovraky_nova_verze_freewaru). Od roku 2018 je umožněno zasílat do MA ISOH také údaje o ostatních autovracích, tyto údaje jsou však čistě dobrovolné a slouží k záloze dat o ostatních autovracích pro provozovatele zařízení v případě, že by došlo k porušení či odcizení PC. Údaje o ostatních autovracích nejsou zahrnuty do statistik MA ISOH a nejsou ani zpřístupňovány Policii ČR či ŠFŽP. Zařízení tedy nebudou na základě těchto informací kontrolována ze strany ČIŽP. Nový software také umožňuje zasílat informace o poruše přímo dodavateli softwaru, tudíž se zkrátí proces řešení problémů se softwarem, který se v minulosti řešil prostřednictvím CENIA, české informační agentury životního prostředí (dále jen „CENIA“).

Data ze systému MA ISOH za rok 2018

Průměrná hmotnost autovraku v roce 2018 byla 1,01 t. Při výpočtu byly zanedbány extrémní evidované hodnoty hmotností nižší než 0,5 a vyšší než 3,5 t.

Průměrné stáří autovraků evidovaných v MA ISOH kleslo z 20,5 let v roce 2009 na 19,8 let v roce 2018 (viz. Tabulka č. 1).

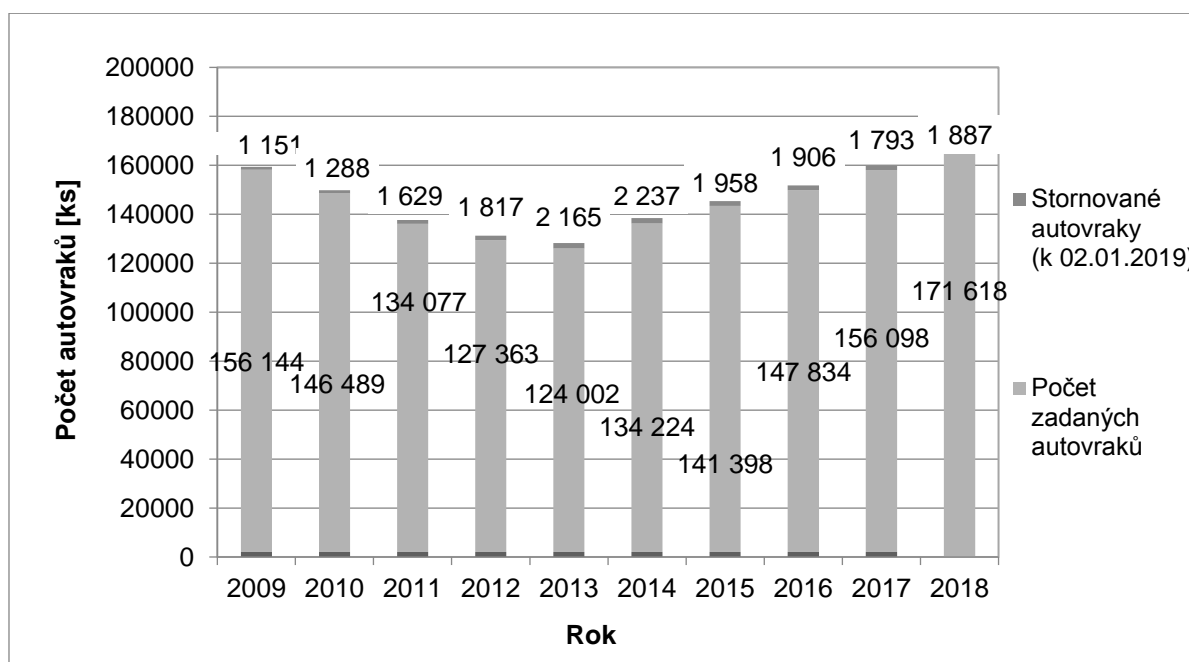
Tabulka č. 1 – Průměrný rok výroby a průměrné stáří vozidel přijímaných do zařízení ke sběru/zpracování autovraků v období 2009 – 2018

Rok	Průměrný rok výroby přijímaných vozidel	Průměrné stáří přijímaných vozidel v letech
2009	1988,5	20,5
2010	1989,8	20,2
2011	1991,2	19,8
2012	1992,4	19,6
2013	1993,7	19,3
2014	1994,5	19,5
2015	1995,6	19,4
2016	1996,4	19,6
2017	1997,3	19,7
2018	1998,2	19,8

Zdroj: MŽP – CENIA (MA ISOH)

V Grafu č. 1 jsou uvedeny počty autovraků evidovaných v systému MA ISOH v letech 2009 – 2018. V roce 2009 bylo v MA ISOH evidováno 156 tisíc autovraků prostřednictvím 392 zařízení. V následujících letech počet přijímaných autovraků meziročně klesal, a to až na 124 tisíc v roce 2013. Od roku 2014 dochází k nárůstu počtu přijímaných autovraků, a to na 171 tisíc v roce 2018. Tento trend může být přisuzován zlepšující se ekonomické situaci v České republice, která nastartovala postupnou obměnu vozového parku. Počty stornovaných autovraků jsou aktualizovány k datu 2. 1. 2019 (viz Graf č. 1). Stornované autovraky jsou vozidla, kde byl zadán špatný údaj, a zpracovatel zadání autovraku následně stornoval.

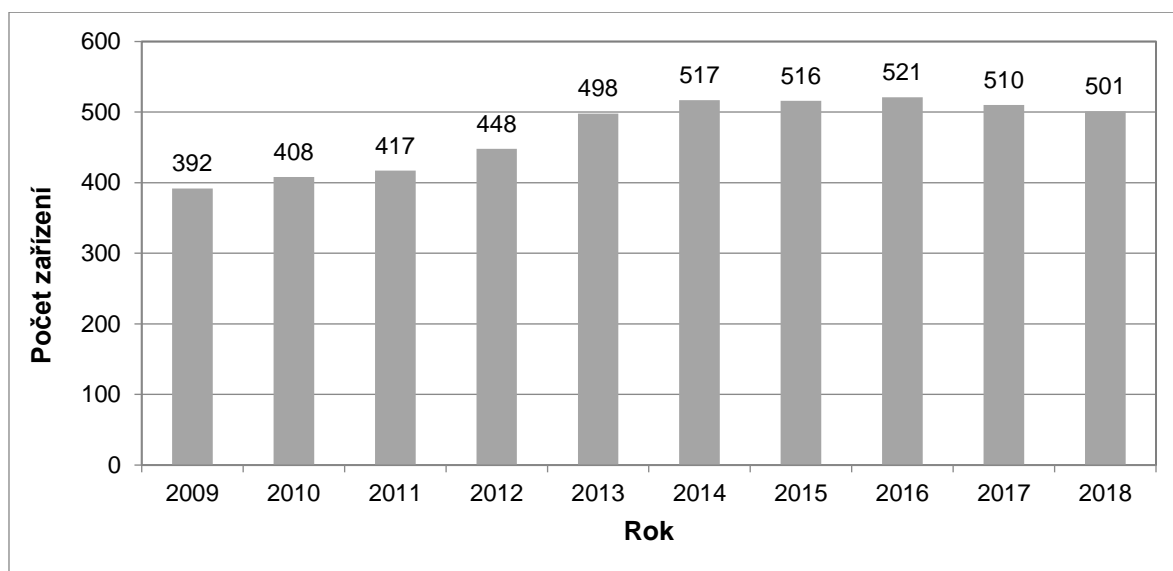
Graf č. 1 – Počet autovraků evidovaných v systému MA ISOH v období 2009 - 2018



Zdroj: MŽP – CENIA (MA ISOH)

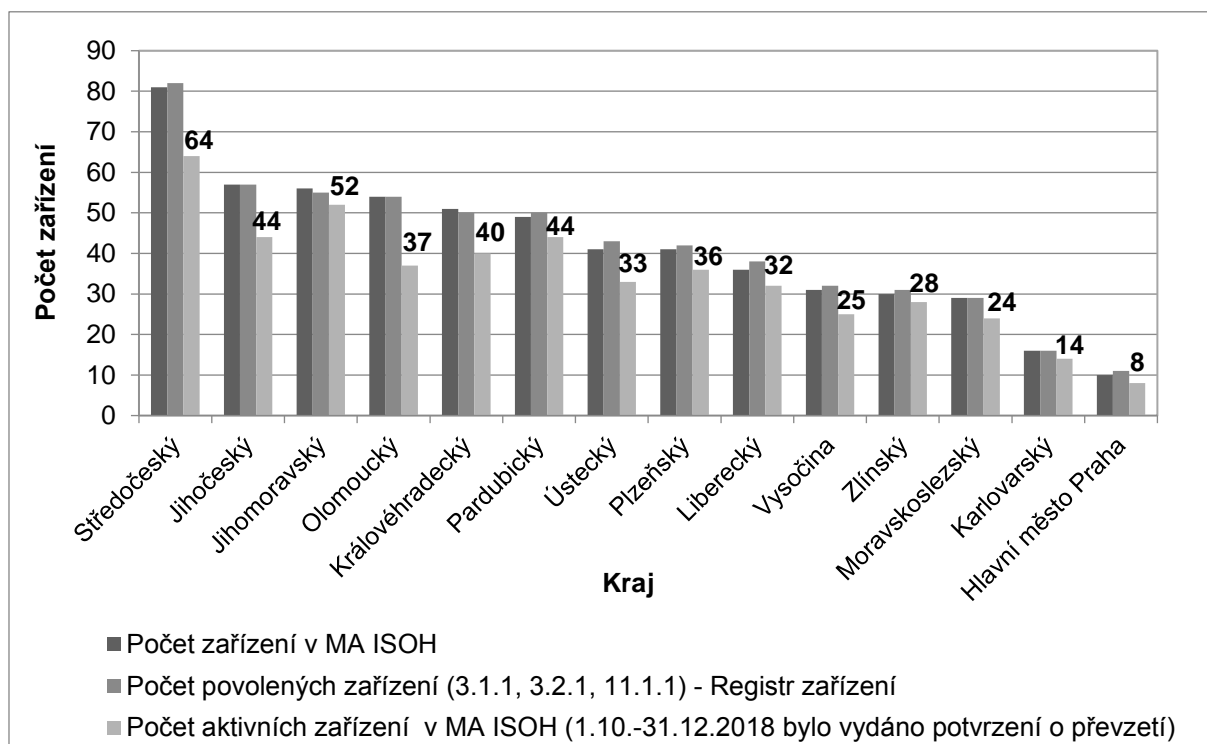
Na začátku roku 2019 mělo celkem 582 zařízení dle Registru zařízení platný souhlas k provozování zařízení ke sběru či zpracování autovraků. Z tohoto počtu bylo v posledních třech měsících roku 2018 aktivních 501 zařízení, což znamená, že v období od 1. 10. 2018 – 31. 12. 2018 byl do těchto zařízení přijat alespoň jeden autovrak. Počty zařízení, která přijímala autovraky v období 2009 – 2018, jsou znázorněny na Grafu č. 2 Přehled povolených a aktivních zařízení podle jednotlivých krajů je znázorněn v Grafu č. 3.

Graf č. 2 – Počet aktivních zařízení - zařízení, která přijímala autovraky v letech 2009 – 2018



Zdroj: MŽP – CENIA (MA ISOH)

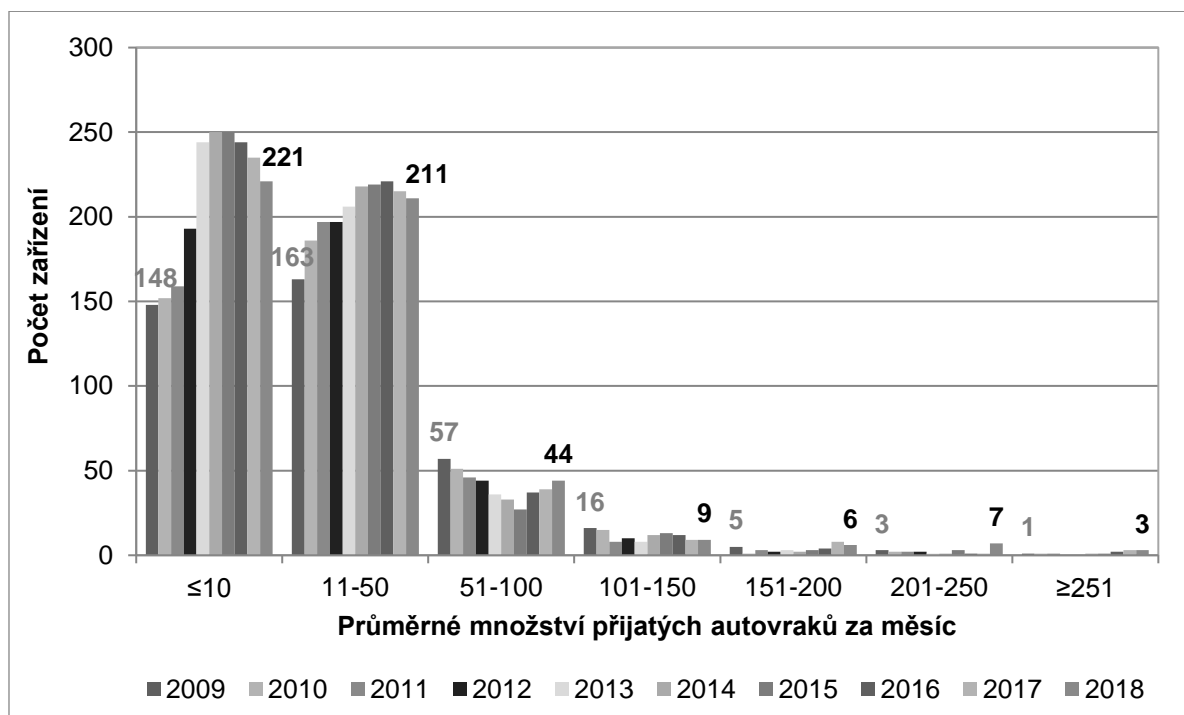
Graf č. 3 – Přehled povolených a aktivních zařízení podle krajů ČR



Zdroj: MŽP – CENIA (MA ISOH)

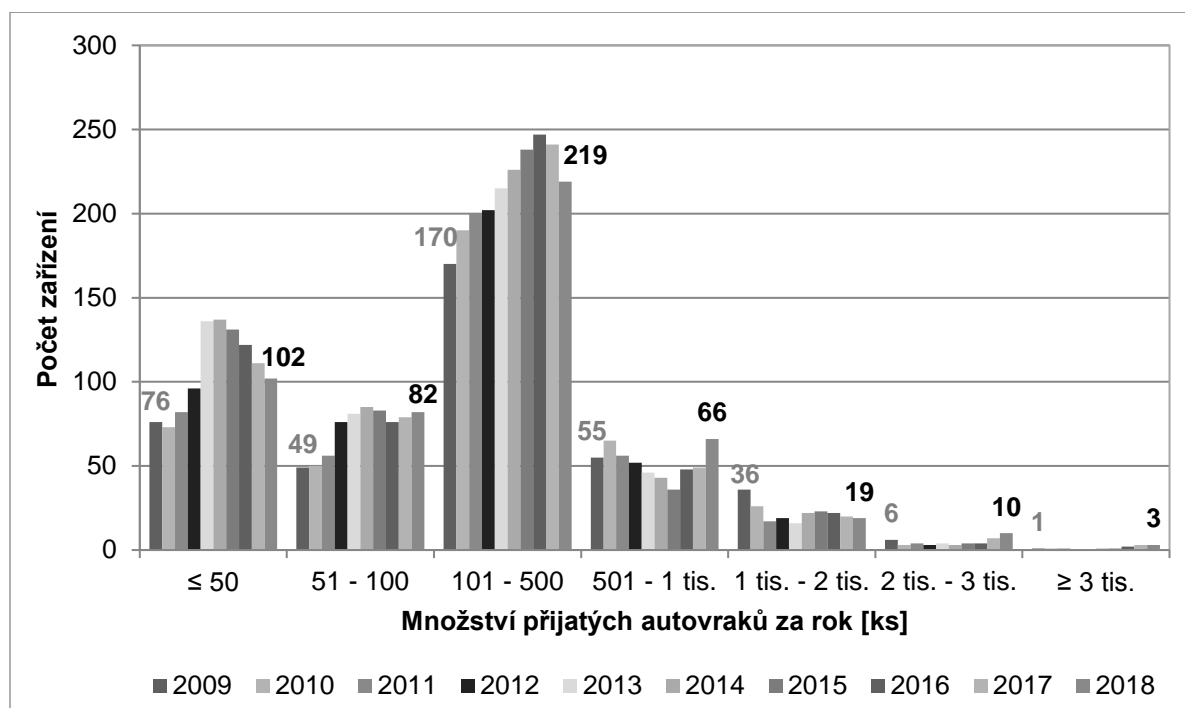
V Grafu č. 4a je zhodnocení efektivnosti zařízení pro sběr/zpracování autovraků. Pro jednotlivé roky jsou zde uvedena průměrná měsíční množství autovraků přijatých do jednotlivých zařízení. Průměrná měsíční množství autovraků jsou shrnuta do sedmi intervalů (méně než 10 autovraků, 11 – 50, 51 – 100, atd.). V roce 2018 z celkového počtu 501 zařízení, která v tomto roce přijímala autovraky, 221 zařízení převzalo v průměrně méně než 10 autovraků a 221 zařízení převzalo 11 – 50 autovraků **za měsíc**. Necelých 90 % ze všech zařízení měsíčně přijme méně než 50 autovraků. V Grafu č. 4b jsou zařízení rozdělena podle množství přijatých autovraků celkem **za rok**. Z tohoto grafu vyplývá, že 219 zařízení (z celkového počtu 501) přijalo 101 – 500 autovraků, 102 zařízení přijalo méně než 50 autovraků a 82 zařízení přijalo 51 – 100 autovraků za rok 2018.

Graf č. 4a – Rozdělení zařízení ke sběru/zpracování autovraků podle průměrného měsíčního množství přijatých autovraků



Zdroj: MŽP – CENIA (MA ISOH)

Graf č. 4b – Rozdělení zařízení ke sběru/zpracování autovraků podle množství přijatých autovraků za rok

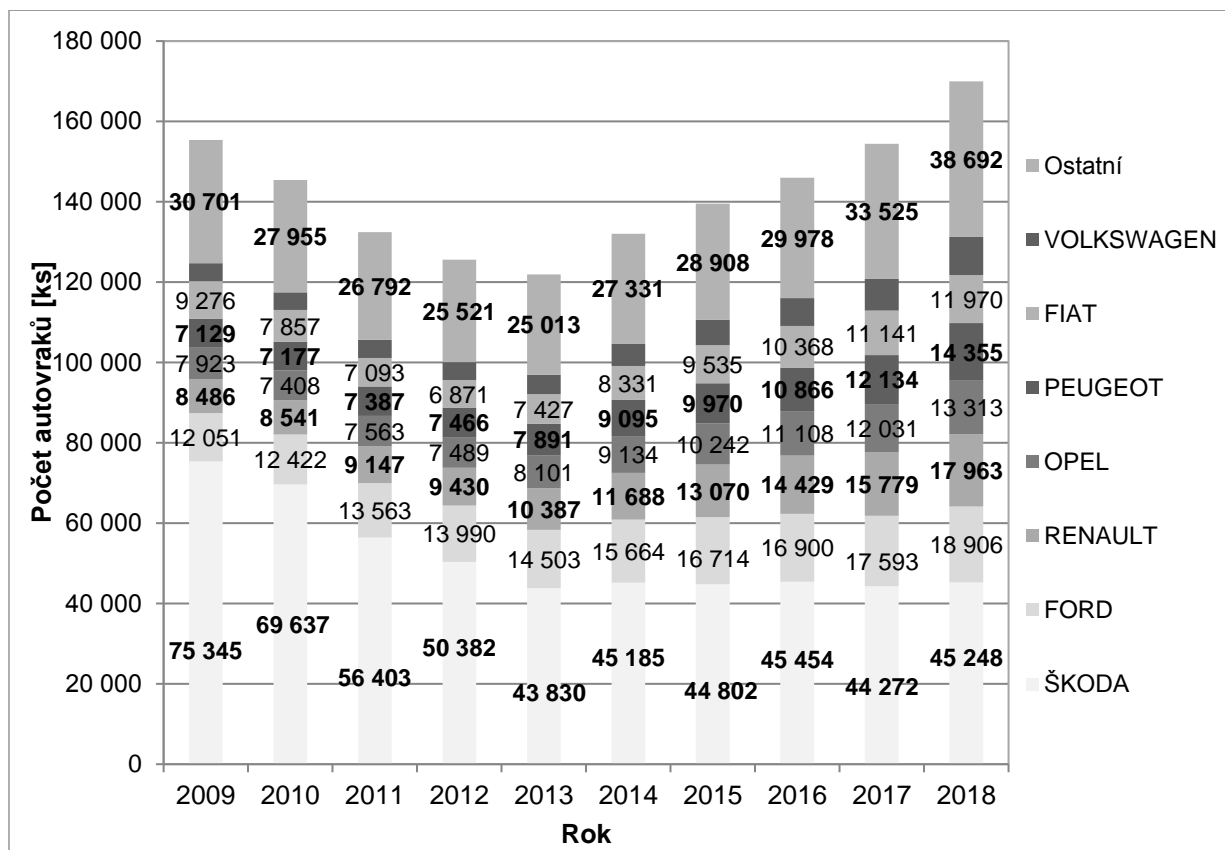


Zdroj: MŽP – CENIA (MA ISOH)

Autovraky dle výrobních značek

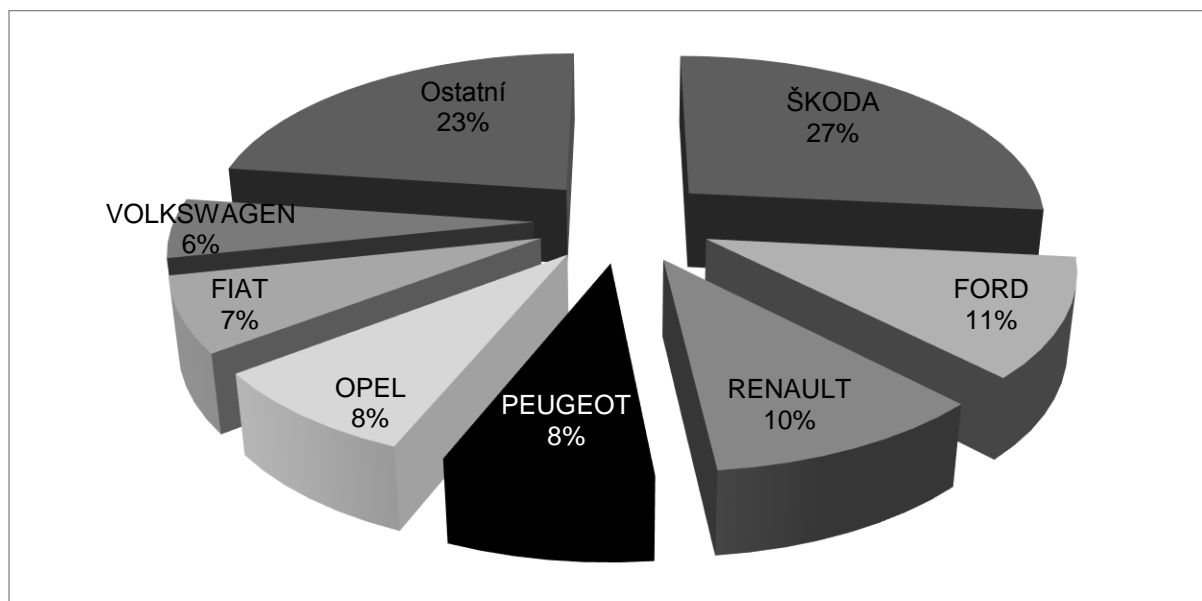
Množstevní zastoupení jednotlivých výrobních značek vozidel v jednotlivých sledovaných letech je patrné z Grafu č. 5. Napříč všemi lety jsou nejvíce zastoupeny autovraky značky Škoda, dále Ford, Renault, Opel, Peugeot, Fiat a Volkswagen. Procentuální zastoupení výrobních značek pro rok 2018 je znázorněno v Grafu č. 6. V roce 2018 bylo do zařízení ke sběru/zpracování autovraků odevzdáno 27 % autovraků značky Škoda, 11 % autovraků značky Ford, 10 % autovraků značky Renault, 8% autovraků značky Peugeot a stejné množství i značky Opel.

Graf č. 5 – Počty autovraků evidovaných v MA ISOH podle výrobních značek v období 2009 – 2018



Zdroj: MŽP – CENIA (MA ISOH)

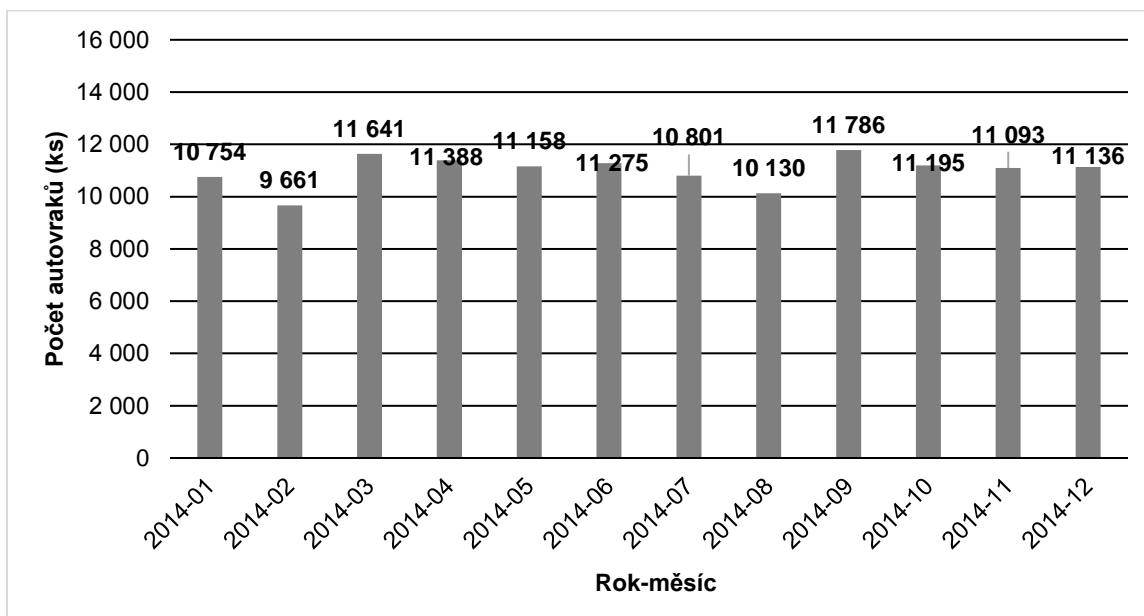
Graf č. 6 – Procentuální zastoupení značek v MA ISOH v roce 2018



Zdroj: MŽP – CENIA (MA ISOH)

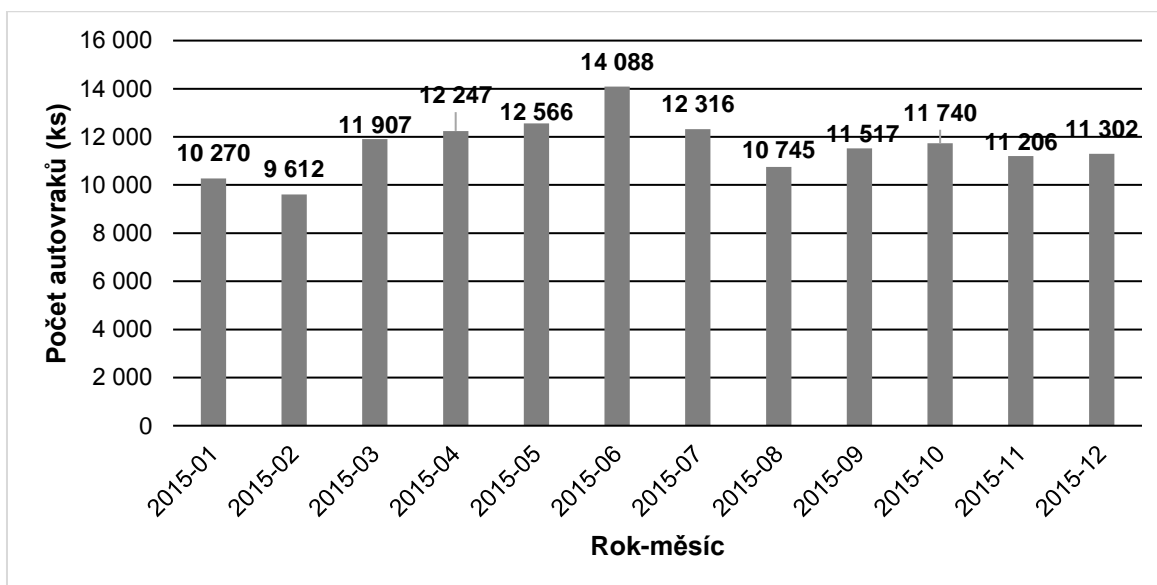
V Grafech č. 7a až 7e je znázorněn průběh přijímání autovraků za posledních 5 let. Větší množství autovraků jsou zpravidla odevzdávána do zařízení ke sběru/zpracování autovraků v jarních a podzimních měsících, naopak méně v zimních.

Graf č. 7a – Počet autovraků evidovaných v MA ISOH v jednotlivých měsících, rok 2014



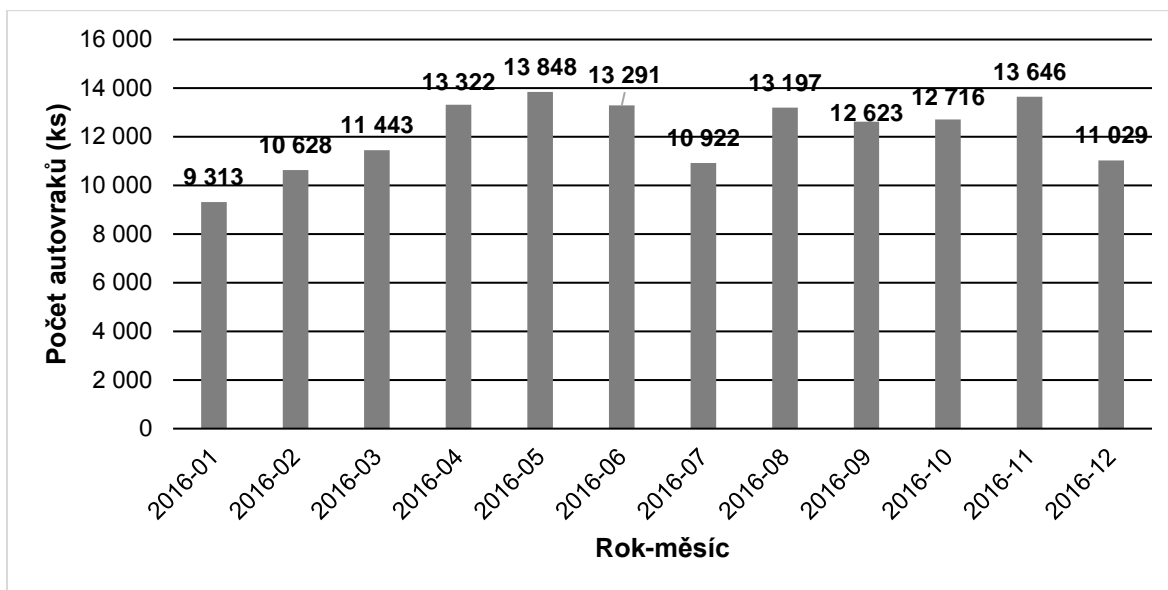
Zdroj: MŽP – CENIA (MA ISOH)

Graf č. 7b – Počet autovraků evidovaných v MA ISOH v jednotlivých měsících, rok 2015



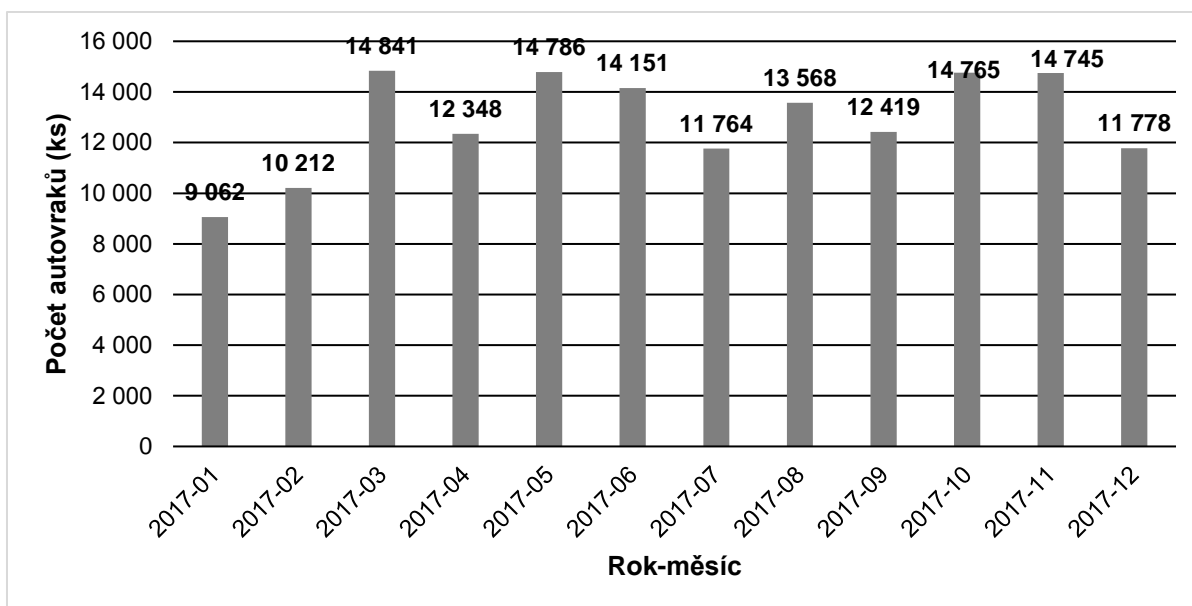
Zdroj: MŽP – CENIA (MA ISOH)

Graf č. 7c – Počet autovraků evidovaných v MA ISOH v jednotlivých měsících, rok 2016



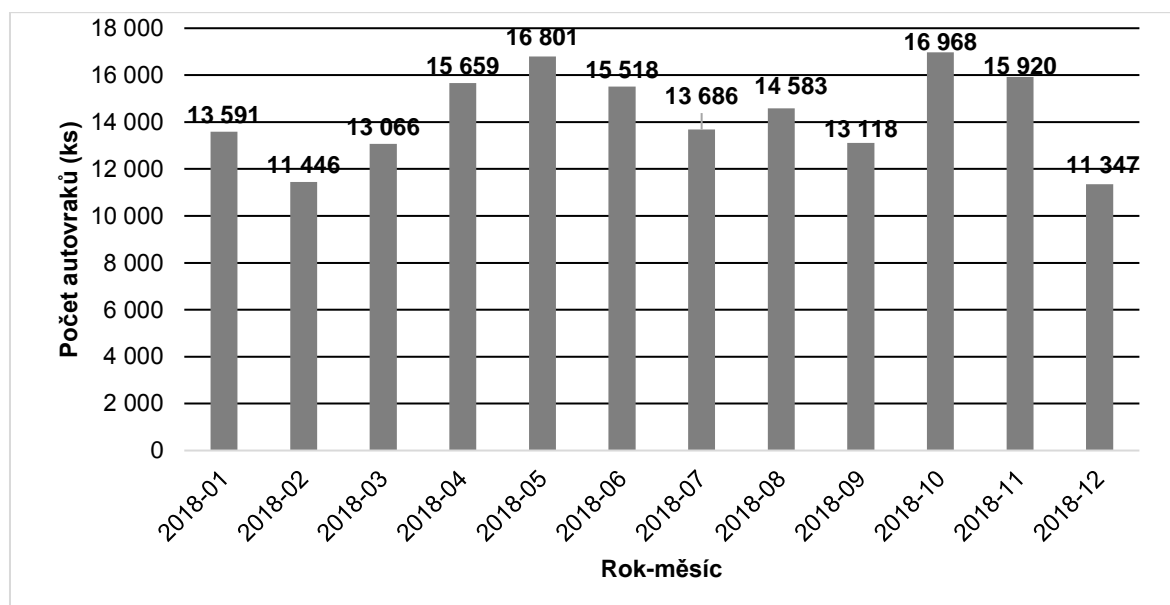
Zdroj: MŽP – CENIA (MA ISOH)

Graf č. 7d – Počet autovraků evidovaných v MA ISOH v jednotlivých měsících, rok 2017



Zdroj: MŽP – CENIA (MA ISOH)

Graf č. 7e – Počet autovraků evidovaných v MA ISOH v jednotlivých měsících, rok 2018



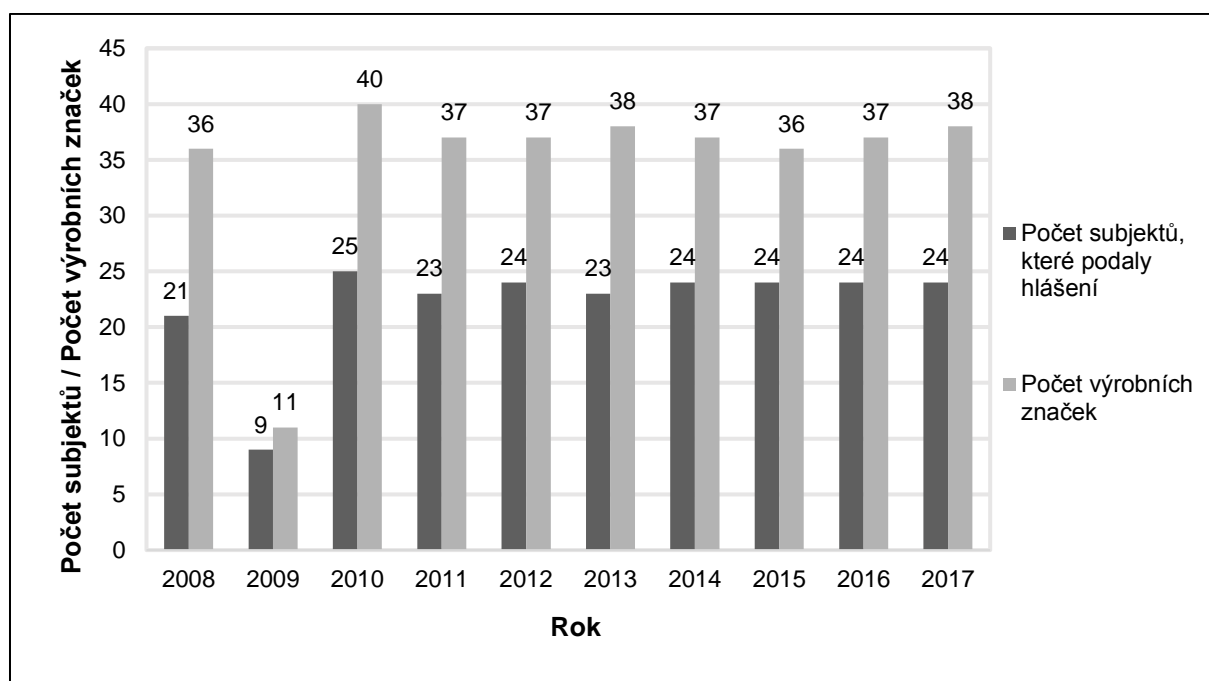
Zdroj: MŽP – CENIA (MA ISOH)

Roční zprávy výrobce a akreditovaného zástupce

V letech 2008 – 2010 byla hlášení „Roční zpráva výrobce a akreditovaného zástupce vybraných vozidel o dosažení cílů stanovených v § 37 odst. 7 písm. b) zákona o odpadech“ zasílána v listinné podobě na MŽP podle přílohy č. 5 vyhlášky o podrobnostech nakládání s autovraky (dále jen „roční zpráva“). Data za rok 2011 byla již hlášena prostřednictvím PDF formuláře (F_ODPRZ_VOZ) přímo prostřednictvím ISPOP.

V roce 2018 bylo přes ISPOP přijato celkem 24 ročních zpráv s daty za rok 2017, která byla zkontrolována a nahrána do Informačního systému odpadového hospodářství (ISOH). Počet zaslaných ročních zpráv je od roku 2011 prakticky konstantní, a to v rozmezí 23 - 25 ročních zpráv. V Grafu č. 8 jsou počty subjektů, které ve sledovaném období podaly hlášení a přehled počtu ohlašovaných výrobních značek vozidel.

Graf č. 8 – Přehled počtu hlásících subjektů a ohlašovaných výrobních značek vozidel ve sledovaném období 2008 - 2017



Zdroj: MŽP – CENIA (MA ISOH)

V roce 2017 bylo, podle ohlášených dat v ročních zprávách výrobců (podáno za 38 výrobních značek), uvedeno na trh celkem 275 572 vozidel kategorie M1 a N1 a sesbíráno bylo 6 141 kusů autovraků. Celkový počet zpracovaných autovraků v roce 2017 byl dle MA ISOH však 156 098 kusů. Údaje z ročních zpráv výrobců jsou tedy významně irelevantní a z mnoha důvodů není možné provést meziroční srovnávání dat a obecné vyhodnocení. Do budoucna odbor odpadů MŽP plánuje povinnost výrobců, resp. akreditovaných zástupců vybraných vozidel, zrušit povinnost zasílat roční zprávu.

Kontrolní činnost v zařízení ke sběru, výkupu a zpracování autovraků

V roce 2016 bylo provedeno celkem 90 kontrol, z toho 29 kontrol proběhlo na základě podnětů. Na základě zjištěných porušení zákona bylo v roce 2016 zahájeno 28 správních řízení a vydáno 28 rozhodnutí a 20 příkazů o uložení pokuty. V průběhu roku 2016 nabylo právní moci celkem 48 rozhodnutí a příkazů, kterými byly uloženy pokuty v celkové výši 2 633 000 Kč.

V roce 2017 provedla ČIŽP celkem 66 kontrol, z toho 32 na základě obdrženého podnětu. Bylo zahájeno 42 řízení o uložení pokuty a právní moci nabylo 49 řízení, kterými byly uloženy pokuty ve výši 2 618 000 Kč.

V roce 2018 bylo inspektory ČIŽP provedeno 98 kontrol zaměřených na nakládání s autovraky, přičemž z tohoto počtu bylo 37 kontrol provedeno na základě obdržného podnětu. V porovnání s rokem 2017 počet kontrol vzrostl. V roce 2018 bylo zahájeno celkem 43 řízení o uložení sankce a v průběhu roku nabylo právní moci 38 rozhodnutí. Pokuty byly uloženy v celkové výši 1 906 500 Kč. Častými důvody kontroly bylo nelegální nakládání s autovraky (rozebírání, skladování autovraku v místech k tomu neurčených, převzetí autovraku neoprávněnou osobou apod.). Pokutovány byly kromě jednoho případu vždy právnické či podnikající fyzické osoby.

ČIŽP řeší také případy, kdy byly autovraky nalezeny mimo povolené zařízení ke sběru/zpracování autovraků, které vydalo vlastníkům vozidel potvrzení o převzetí vozidla do zařízení ke sběru autovraků. Tyto autovraky jsou pak často rozebírány neoprávněnými osobami na náhradní díly. V těchto případech jsou udělovány pokuty jak neoprávněným osobám, tak provozovatelům povolených zařízení ke sběru/zpracování autovraků, kteří nepostupovali v souladu s provozním řádem.

U oprávněných provozovatelů se v minulosti často vyskytovala porušení evidenčních povinností a provozování zařízení v rozporu s požadavky schváleného provozního řádu. Česká inspekce životního prostředí se také setkává s případy, kdy oprávněné osoby provedou operace dle části 2.2.2.3 přílohy č. 2 vyhlášky č. 352/2008 Sb., o podrobnostech nakládání s autovraky, a následně autovrak předávají mimo režim odpadů jako tzv. „soubor náhradních dílů“. K této problematice bylo v únoru 2018 vydáno sdělení odboru dopadů, které je zveřejněno na webových stránkách Ministerstva životního prostředí: https://www.mzp.cz/cz/sdeleni_oo_autovraky.