



# VĚSTNÍK KRAJE VYSOČINA

---

Ročník 2015

Rozesláno dne 4. září 2015

Částka 4

---

## OBSAH:

1. Nařízení Kraje Vysočina, kterým se stanoví vymezení úseků silnic v jednotlivých okresech Kraje Vysočina, na nichž se pro jejich malý dopravní význam nezajišťuje sjízdnost odstraňováním sněhu a náledí
2. Nařízení Kraje Vysočina o zřízení přírodní památky Rybníky u Rudolce a jejího ochranného pásma
3. Nařízení Kraje Vysočina o zřízení přírodní památky Staropavlovský rybník
4. Veřejnoprávní smlouva uzavřená obcí Radkovice u Budče a městem Moravské Budějovice
5. Veřejnoprávní smlouva uzavřená mezi městem Žďár nad Sázavou a městysem Bohdalov
6. Veřejnoprávní smlouva uzavřená mezi městem Žďár nad Sázavou a obcí Kněževés
7. Veřejnoprávní smlouva uzavřená mezi městem Žďár nad Sázavou a obcí Pavlov

**NAŘÍZENÍ**  
**Kraje Vysočina**  
ze dne 14. července 2015  
č. 3/2015

**kterým se stanoví vymezení úseků silnic v jednotlivých okresech Kraje Vysočina, na nichž se pro jejich malý dopravní význam nezajišťuje sjízdnost odstraňováním sněhu a náledí**

Rada Kraje Vysočina vydává v souladu s ustanovením § 7 a § 59 odst. 1 písm. k) zákona č. 129/2000 Sb., o krajích (krajské zřízení), ve znění pozdějších předpisů, a k provedení § 27 odst. 5 zákona č. 13/1997 Sb., o pozemních komunikacích, ve znění pozdějších předpisů, toto nařízení kraje:

**Čl. 1**  
**Úvodní ustanovení**

Účelem tohoto nařízení je stanovit vymezení úseků silnic v jednotlivých okresech Kraje Vysočina, na nichž se pro jejich malý dopravní význam nezajišťují sjízdnost odstraňováním sněhu a náledí (dále jen „neudržované úseky“).

**Čl. 2**  
**Základní pojmy**

- (1) Pro účely tohoto nařízení se neudržovaným úsekem rozumí silnice, na nichž není provozována osobní linková doprava a na nichž není nutno pro jejich nepatrný dopravní význam vykonávat zimní údržbu. Na tuto skutečnost jsou uživatelé upozorněni dopravní značkou.<sup>1</sup>
- (2) Pro účely tohoto nařízení se zimní údržbou rozumí údržba, kterou se podle pořadí důležitosti zmírňují závady vznikající povětrnostními vlivy a podmínkami za zimních situací ve sjízdnosti komunikací a ve schůdnosti místních komunikací a průjezdných úseků silnic.<sup>2</sup>
- (3) Pro účely tohoto nařízení se rozumí sjízdností silnice takový stav, jestliže silnice umožňuje bezpečný pohyb silničních a jiných vozidel přizpůsobený stavebnímu stavu a dopravně technickému stavu těchto pozemních komunikací a povětrnostním situacím a jejich důsledkům.<sup>3</sup>
- (4) Pro účely tohoto nařízení se povětrnostními situacemi a jejich důsledky rozumí takové povětrnostní situace a jejich důsledky, které mohou podstatně zhoršit nebo přerušit sjízdnost, jsou to vánice a intenzivní dlouhodobé sněžení, vznik souvislé námrazy, mlhy, oblevy, mrznoucí déšť, vichřice, povodně a přívalové vody a jiné obdobné povětrnostní situace a jejich důsledky.<sup>4</sup>
- (5) Pro účely tohoto nařízení se závadou ve sjízdnosti rozumí taková změna ve sjízdnosti silnice, kterou nemůže řidič vozidla předvídat při pohybu vozidla přizpůsobenou stavebnímu stavu a dopravně technickému stavu pozemní komunikace a povětrnostním situacím a jejich důsledkům.<sup>5</sup>
- (6) Zimním obdobím se pro účely tohoto nařízení rozumí doba od 1. 11. do 31. 3. následujícího roku. V tomto období se provádí zimní údržba podle plánu zimní údržby. Pokud vznikne zimní povětrnostní situace mimo toto období, zmírňují se závady ve sjízdnosti komunikace bez zbytečných odkladů přiměřeně vzniklé situaci.
- (7) Plán zimní údržby je podklad pro řízení a provádění zimní údržby silnic, který stanoví organizační, věcné, technické a technologické zásady zajišťování sjízdnosti a je zpracován na základě příslušných právních předpisů.<sup>6</sup>

1 § 42 odst. 1 písm. d) vyhlášky Ministerstva dopravy a spojů ČR č. 104/1997 Sb., ve znění pozdějších předpisů, kterou se provádí zákon č. 13/1997 Sb., o pozemních komunikacích, ve znění pozdějších předpisů (dále jen vyhláška“)

2 § 41 odst. 1 vyhlášky

3 § 26 odst. 1 zákona č. 13/1997 Sb., o pozemních komunikacích, ve znění pozdějších předpisů

4 § 26 odst. 5 zákona č. 13/1997 Sb., o pozemních komunikacích, ve znění pozdějších předpisů

5 § 26 odst. 6 zákona č. 13/1997 Sb., o pozemních komunikacích, ve znění pozdějších předpisů

6 zákon č. 13/1997 Sb., o pozemních komunikacích, ve znění pozdějších předpisů, a vyhlášky Ministerstva dopravy a spojů ČR č. 104/1997 Sb., kterou se provádí zákon o pozemních komunikacích

**Čl. 3**  
**Neudržované úseky silnic v Kraji Vysočina**

## (1) Okres Havlíčkův Brod

Číslo silnice	Popisné určení místa	Staničení od	Staničení do	Neudržováno
II/344	kříž.III/34428 III/34522	22,611	23,637	1,026
III/03421	Krátká Ves - Stříbrné Hory	0	3,155	3,155
III/03713	Krucemburk - kříž.III/03426	0	3,053	3,053
III/03815	Pohled-Dlouhá Ves	0,7	2,46	1,76
III/03820	Keřkov - Hesov	0	1,549	1,549
III/1304	Chlumek - hr.okr.KH	0	0,988	0,988
III/1314	Štoky - Smrčná	0	3,549	3,549
III/34410	Dolní Krupá - Kojetín-Česká Bělá	0	4,096	4,096
III/34512	Vilémov-Košťany	1,416	3,1	1,684
III/34513	kříž.III/34512-Košťany	0	0,1	0,1
III/3452	Vilémov-Habry	1,985	3,134	1,149
III/34524	Klouzovy - Víska	0	3,485	3,485
III/34525	Nová Ves u CH - Bezlejov	0	1,572	1,572
III/34529	Chotěboř - Příjemky-kříž.I/34	0	3,267	3,267
III/3453	Nasavrky - Zhoř	1	3,138	2,138
III/3456	Golčův Jeníkov-Kněžice	5,732	6,877	1,145
III/3461	Lubno -kříž.II/347	1,2	2,83	1,63
III/3465	Jiříkov-kříž.III/3463	0,4	1,501	1,101
III/3471	kříž.I/38-kříž.II/346	2,994	4,177	1,183
III/34713	Olešnice - Lučice	1,813	4,474	2,661
III/34714	Radostín - Valečov-kříž.	0	3,231	3,231
III/34715	Valečov - Lučice	0	1,746	1,746
III/3472 a	kříž.III/3472-Malčín	0	1,49	1,49
III/34723	Okrouhlice - Veselý Žďár	0	5,776	4,508
III/34724	Chlum - kříž. III/34714	1,8	2,404	0,604
III/3473	Malčín - Zboží	1,962	6,164	4,202
III/34734	Ovesná Lhota - přejezd ČD	2,151	3,298	1,147
III/34734	Ovesná Lhota - přejezd ČD	3,298	4,46	1,162
III/34763	kříž.II/347-Lipnice n/S	0	1,974	1,974
III/34770	hr.okr.PE - Leština-Skála	2,669	3,867	1,198
Číslo silnice	Popisné určení místa	Staničení od	Staničení do	Neudržováno
III/34812	Štoky-kříž.III/34811	4,52	6,998	2,478
III/3501	Vysočina - Smilov	0	2,27	2,27
III/35012	Ronov n/D-Pořežín	1,3	2,009	0,709
III/35013	Hr.okr.ZR - Havlíčkova Borová	1,14	3,306	2,166
III/35015	Krucemburk-Hluboká-hr.okr.ZR	3,8	4,501	0,701
III/3511	Havlíč. Borová-Železné Horky	2	3,912	1,912

## (2) Okres Jihlava

Číslo silnice	Popisné určení místa	Staničení od	Staničení do	Neudržováno
II/348	hr.okr.HB-Dobronín-Polná-Stáj-kříž.II/353	38,275	40,309	2,034
III/11264	Telč-Vanov-Řásná	4,94	6,569	1,629
III/13110	Kalhov - Velešov	0	1,032	1,032
III/1314	Štoky - Smrčná	3,549	5,979	2,43
III/13417	Kaliště-Počátky	0,559	2,382	1,823
III/3536	Chroustov - Bohdalov	0	0,66	0,66
III/4031	Bransouze - Dolní Smrčné	1,353	2,333	0,98
III/4033	Panská Lhota-spojovací	0	2,169	2,169
III/4037	Nevcehle-Nepomuky	1,2	3,346	2,146
III/4041	Luka n/Jihl.-V. Studnice	0,149	3,365	3,216
III/4051	Studénky-Puklice-Lukan/Jihl.	3,965	6,03	2,065
III/40620	Myslůvka - Kostelní Vydří	0	1,544	1,544

## (3) Okres Pelhřimov

Číslo silnice	Popisné určení místa	Staničení od	Staničení do	Neudržováno
III/01921	kř.I/19 - kř.III/01920 Dvořiště	0	0,569	0,569
III/01926	kř.III/01930 - kř.I/34 Ústrašín	5,816	8,874	3,058
III/03412	kř.III/03410 - Knížata	0	0,6	0,6
III/11226	hr.okr.Benešov - kř.III/11228 Křešín	0,148	2,628	2,48
III/11230	Chyšná - konec silnice (na Skoránovice)	1,47	1,97	0,5
III/11232	kř.II/112 Košetice - Onšov	0	3,265	3,265
III/11246	Lešov - konec silnice	1,25	1,608	0,358
III/11252	kř.III/11253 Libkova Voda - kř.III/11250 Vlášence-Drbohlavy	4,968	8,299	3,331
III/11254	kř.III/11252 Libkova Voda - kř.III/03410 Božejov	0	2,442	2,442
III/11256	kř.III/11255 - kř.III/11258 Dobrá Voda	0	2,335	2,335
III/12821	kř.III/12822 Chválkov - kř.II/409 nad Rytovem	1,007	4,556	3,549
III/12824	Bohdalín-Mnich	0	4,14	4,14
III/1284	Babice - konec silnice	1,645	2,601	0,956
III/1339	kř.II/133 Vyskytná - kř.III/1333 Sázava	0	5,001	5,001
III/13417	hr.okr.Ji - kř.III/13418 Počátky	2,382	4,428	2,046
III/34770	kř.II/347 Čejov - hr.okr.H.Brod	0	2,669	2,669
III/34775	kř.III/34773 u Bystré - kř.II/523	2,479	4,829	2,35
III/4095	kř.II/409 Střítež - kř.III/4096 (na Sudkův Důl)	0	2,594	2,594
III/4098	kř.II/409 Včelnička - Kutlov	0	3,285	3,285

## (4) Okres Třebíč

Číslo silnice	Popisné určení místa	Staničení od	Staničení do	Neudržováno
III/11271	Meziříčko-Domamil	8,536	12,36	3,824
III/15222	IS 12b Chotěbudice-hr. JH	13,879	15,107	1,228
III/15226	kř. III/15116-Vranín	3,926	6,61	2,684
III/15226	žel. Přejezd-kř.III/15225	0,695	3,483	2,788
III/15229	Blatnice IS 12b-kř.III/15231	2,053	4,734	2,681
III/15238	kř. II/152 Myslibořice-Odunec	0	2,864	2,864
III/15243	Hrotovice-Hubert	0	3,125	3,125
III/15244	IS 12b Hrot.-kř.III/15240Bačice	0,417	3,629	3,212
III/15247	kř. III/39218-IS 12a Dalešice	0,284	3,423	3,139
III/34911	pila Svatoslav-hr.ZR	1,125	2,047	0,922
III/34913	kř. II/349-kř.III/35116 Benetice	0	1,52	1,52
III/35112	Vartenberg-IS 12a Okřesice	0,15	2,45	2,3
III/35118	kř. II/351-IS 12 a Klučov	4,034	6,471	2,437
III/35118	kř.I/23-IS 12a Pozďátky	0	2,043	2,043
III/35121	kř.II/351-IS 12a Plešice	0,578	1,707	1,129
III/36060	kř.II/360-kř. III/35116 Budíkovice	2,151	5,206	3,055
III/36061	kř. II/360-IS 12a Třebíč	0	0,891	0,891
III/36070	IS12b Jakubov-IS 12a Vicenice	0,506	4,142	3,636
III/36078	IS 12b Dol.Lažany-IS12a Hor.Laž.	5,834	8,68	2,846
III/39015	kř.I/23-kř.III/39014 Smrk	0	2,085	2,085
III/3908	kř.I/23-kř.III/3907	0	0,552	0,552
III/3995	IS 12bNaloučany-kř.II/392 Čikov	4,808	9,073	4,265
III/3999	kř. III/39912-kř.II/399 Třesov	2,468	4,207	1,739
III/4027	hájovna-kř.III/4028	1,684	4,026	2,342
III/4031	IS 12b Bransouze-hr.JI	0,5	1,353	0,853
III/40811	IS 12bKostníky-kř.III/41015	0,265	2,04	1,775
III/41010	kř.II/410-IS 12a Čáslavice	0	2,434	2,434
III/41018	IS 12b Radotice-kř. III/41015	0,184	2,205	2,021
III/41020	IS 12b Bačkovice-kř.II/410	0,283	3,655	3,372
III/4107	kř.III/4108Visky-kř.III/4102Sadek	2,123	3,275	1,152
III/4111	kř.II/411Krnčice-IS 12a Jackov	0	0,989	0,989

## (5) Okres Žďár nad Sázavou

Číslo silnice	Popisné určení místa	Staničení od	Staničení do	Neudržováno
II/348	hr.okr. JI - křiž. III/34824	40,309	41,509	1,2
II/353	křiž. II/357 Borovnice - křiž. III/35321 Javorek	8,491	12,406	3,915
II/354	křiž. III/35419 - křiž. III/35420	38,662	40,483	1,821
II/391	křiž. III/3914 Heřmanov - křiž. II/390	5,874	8,654	2,78
III/3496	Horní Radslavice - Uhřínov	0	2,235	2,235
III/35012	hr.okr HB - Pořežín	2,009	2,848	0,839
III/35013	křiž. II/350 - hr.okr HB	0	1,14	1,14
III/35014	Radostín - křiž. II/350 Vepřová	3,578	10,264	6,686
III/35015	hr.okr HB - křiž. III/35014	4,501	4,868	0,367
III/3518	Měřín - křiž. III/3491	0,46	4,846	4,386

Číslo silnice	Popisné určení místa	Staničení od	Staničení do	Neudržováno
III/35315	Jiřkovice - křiž. III/35314 Nové Město n.M.	1,895	3,948	2,053
III/35317	křiž. II/350 Herálec - křiž. II/353 Kadov	0	9,858	9,858
III/35318	křiž. II/353 Krátká - Samotín	0	2,45	2,45
III/3536	hr.okr. JI - Chroustov	0,66	2,617	1,957
III/3537	křiž. III/35431 - Černá	0,463	0,868	0,405
III/35413	křiž. II/354 - Kadov	0	2,015	2,015
III/35420	křiž. II/354 - křiž. III/35417 Slavkovice	4,787	7,275	2,488
III/35422	Jámy - Veselíčko	0	2,622	2,622
III/35423	Hlinné spojovací	0	0,809	0,809
III/35425	Kněževy - křiž. III/35426	1,465	3,573	2,108
III/35429	Starý Telečkov - Bohdalov	4,26	7,238	2,978
III/35727	Unčín - Ubušín	0	2,078	2,078
III/36039	Zubří - Vojtěchov	3,2	5,822	2,622
III/38511	Střítež spojovací	0	0,191	0,191
III/3854	Rozsochy nádraží	0	0,158	0,158
III/3877	Chlébské - hr.kraje JMK	2,026	4,14	2,114
III/3883	Bohdalec - Rousměrov	0	2,848	2,848
III/3884	Radešín - Podolí	0	1,499	1,499
III/3885	křiž. II/388 - Dlouhé	0	2,493	2,493
III/3886	Račice - Olešinky	1,548	3,196	1,648
III/3916	Kundratice spojovací	0,083	1,695	1,612
III/3924	Holubí Zhoř - křiž. II/392	4,427	7,317	2,89

<b>Celkem počet km neudržovaných komunikací v Kraji Vysočina</b>	<b>284,213</b>
--	----------------

#### Čl. 4 Závěrečná ustanovení

- (1) Toto Nařízení ruší Nařízení Rady Kraje Vysočina č. 08/2013, kterým se stanoví vymezení úseků silnic v jednotlivých okresech Kraje Vysočina, na nichž se pro jejich malý dopravní význam nezajišťuje sjízdnost odstraňováním sněhu a náledí.
- (2) Toto nařízení nabývá platnosti dnem vyhlášení ve Věstníku právních předpisů kraje a účinnosti patnáctým dnem následujícím po vyhlášení ve Věstníku právních předpisů kraje.

V Jihlavě dne 14. července 2015

.....  
**MUDr. Jiří Běhounek v. r.**  
hejtman Kraje Vysočina

.....  
**Ing. Vladimír Novotný v. r.**  
náměstek hejtmana Kraje Vysočina

**NAŘÍZENÍ**  
**Kraje Vysočina**  
ze dne 28. července 2015  
č. 4/2015

**o zřízení přírodní památky Rybníky u Rudolce a jejího ochranného pásma**

Rada Kraje Vysočina vydává v souladu s § 7 a § 59 odst. 1 písm. k) zákona č. 129/2000 Sb., o krajích (krajské zřízení), ve znění pozdějších předpisů, a dle § 77a odst. 2 zákona č. 114/1992 Sb., o ochraně přírody a krajiny, ve znění pozdějších předpisů (dále také zákon o ochraně přírody), toto nařízení kraje:

**Čl. 1**

**Vymezení přírodní památky a jejího ochranného pásma**

- (1) Zřizuje se přírodní památka Rybníky u Rudolce (dále jen „přírodní památka“).
- (2) Přírodní památka se rozkládá na území Kraje Vysočina, v katastrálním území Rudolec. Hranice přírodní památky se stanoví uzavřenými geometrickými obrazci s přímými stranami, jejichž vrcholy jsou určeny souřadnicemi jednotné trigonometrické sítě katastrální<sup>7</sup>. Seznam souřadnic vrcholů geometrických obrazců tak, jak jdou v obrazcích za sebou, je uveden v příloze č. 1 k tomuto nařízení.
- (3) Ochranné pásmo přírodní památky se rozkládá na území Kraje Vysočina, v katastrálním území Rudolec. Hranice ochranného pásma přírodní památky se stanoví dvěma uzavřenými geometrickými obrazci s přímými stranami, jejichž vrcholy jsou určeny souřadnicemi jednotné trigonometrické sítě katastrální<sup>1</sup>. Seznam souřadnic vrcholů geometrických obrazců tak, jak jdou v obrazcích za sebou, je uveden v příloze č. 2 k tomuto nařízení.
- (4) Orientační grafické znázornění území přírodní památky a jejího ochranného pásma je uvedeno v příloze č. 3 k tomuto nařízení.

**Čl. 2**

**Předmět ochrany**

Předmětem ochrany přírodní památky jsou:

- a) rybníky s výskytem vzácné vegetace letněných rybníků a navazující mokřadní a rašelinné biotopy;
- b) populace význačných druhů rostlin, především puchýřky útlé (*Coleanthus subtilis*), a živočichů, především obojživelníků;
- c) typy přírodních stanovišť a druhy, pro které byla jiným právním předpisem<sup>8</sup> vyhlášena evropsky významná lokalita CZ0614052 Rybníky u Rudolce a které se nacházejí na území přírodní památky.

**Čl. 3**

**Bližší ochranné podmínky**

Jen se souhlasem příslušného orgánu ochrany přírody lze v přírodní památce:

- a) povolovat a umisťovat nové stavby, provádět terénní úpravy,
- b) měnit druh a/nebo způsob využití pozemků<sup>9</sup>,
- c) provádět zásahy do litorálních porostů, úpravy dna a břehů, včetně odbahňování,
- d) měnit vodní režim, manipulovat s vodní hladinou,
- e) provozovat rybářství<sup>10</sup> včetně aplikace závadných látek<sup>11</sup>,
- f) obnovovat luční porosty, hospodařit na pozemcích způsobem vyžadujícím intenzivní technologie,
- g) zřizovat myslivecká zařízení (krmeliště, vnadiště, újediště a slaniska); vypouštět a krmit divoké a polodivoké kachny,
- h) zakládat skládky či úložiště jiných materiálů, a to i přechodně.

7 Nařízení vlády č. 430/2006 Sb., o stanovení geodetických referenčních systémů a státních mapových děl závazných na území státu a zásadách jejich používání, ve znění pozdějších předpisů.

8 Nařízení vlády č. 318/2013 Sb., ve znění pozdějších předpisů

9 ve smyslu § 80 odst. 1 zákona č. 183/2006 Sb., o územním plánování a stavebním řádu (stavební zákon) a § 2 odst. 3 a § 6 zákona č. 344/1992 Sb., o katastru nemovitostí České republiky (katastrální zákon), ve znění pozdějších předpisů

10 ve smyslu zákona č. 99/2004 Sb., o rybníkářství, výkonu rybářského práva, rybářské strážní, ochraně mořských rybolovných zdrojů a o změně některých zákonů, ve znění pozdějších předpisů

11 závadné látky dle § 39 odst. 1 zákona č. 254/2001 Sb., vodní zákon, ve znění pozdějších předpisů

**Čl. 4****Činnosti a zásahy vázané na předchozí souhlas orgánu ochrany přírody v ochranném pásmu**

Jen se souhlasem příslušného orgánu ochrany přírody lze v ochranném pásmu přírodní památky:

- a) měnit druh a/nebo způsob využití pozemků<sup>12</sup>,
- b) měnit vodní režim,
- c) obnovovat luční porosty, hospodařit na pozemcích způsobem vyžadujícím intenzivní technologie,
- d) zřizovat myslivecká zařízení (krmeliště, vnadiště, újediště a slaniska),
- e) zakládat skládky či úložiště jiných materiálů, a to i přechodně.

**Čl. 5****Závěrečná ustanovení**

- (1) Nedílnou součástí tohoto nařízení jsou:
  - a) Příloha č. 1 – Seznam souřadnic jednotné trigonometrické sítě katastrální (S-JTSK) jednotlivých vrcholů geometrických obrazců, kterými jsou stanoveny hranice přírodní památky Rybníky u Rudolce.
  - b) Příloha č. 2 – Seznam souřadnic jednotné trigonometrické sítě katastrální (S-JTSK) jednotlivých vrcholů geometrických obrazců, kterými jsou stanoveny hranice ochranného pásma přírodní památky Rybníky u Rudolce.
  - c) Příloha č. 3 – Orientační grafické znázornění území přírodní památky Rybníky u Rudolce a jejího ochranného pásma.
- (2) Toto nařízení kraje nabývá účinnosti patnáctým dnem následujícím po vyhlášení ve Věstníku právních předpisů Kraje Vysočina.

V Jihlavě dne 28. července 2015

.....  
**MUDr. Jiří Běhounek v. r.**  
 hejtman Kraje Vysočina

.....  
**Ing. Vladimír Novotný v. r.**  
 náměstek hejtmána Kraje Vysočina

**Příloha č. 1 k nařízení Kraje Vysočina č. 4/2015**

**Seznam souřadnic jednotné trigonometrické sítě katastrální (S-JTSK) jednotlivých vrcholů geometrických obrazců, kterými jsou stanoveny hranice přírodní památky Rybníky u Rudolce**

**Geometrický obrazec č. 1**

číslo bodu	souřadnice Y (m)	souřadnice X (m)	pořadí bodu v obrazci
743453002010035	650030.19	1123655.52	1
743453002330052	650029.30	1123619.25	2
743453002330051	650003.48	1123607.21	3
743453002330050	649985.76	1123599.39	4
743453002010232	649952.35	1123590.00	5
743453002010283	649929.74	1123595.37	6
743453002330058	649902.42	1123584.09	7
743453002330059	649878.41	1123559.72	8
743453000300030	649877.82	1123541.33	9
743453001330161	649880.10	1123523.53	10
743453001330160	649871.28	1123509.91	11
743453002010416	649867.72	1123508.78	12
743453002010421	649863.86	1123507.55	13
743453001330159	649847.50	1123502.34	14
743453001330158	649829.94	1123489.53	15
743453001330157	649812.38	1123514.74	16
743453001330156	649787.17	1123546.56	17
743453001330155	649762.37	1123563.62	18

<sup>12</sup> Ve smyslu § 80 odst. 1 zákona č. 183/2006 Sb., o územním plánování a stavebním řádu (stavební zákon) a § 2 odst. 3 a § 6 zákona č. 344/1992 Sb., o katastru nemovitostí České republiky (katastrální zákon), ve znění pozdějších předpisů

743453001330154	649730.35	1123590.55	19
743453001330153	649723.73	1123589.13	20
743453002010711	649718.42	1123587.82	21
743453002010695	649726.51	1123631.99	22
743453002010648	649751.61	1123694.18	23
743453002010584	649778.08	1123742.63	24
743453002010534	649795.33	1123751.16	25
743453000300084	649797.90	1123753.62	26
743453000300083	649800.66	1123755.15	27
743453001330265	649804.91	1123753.36	28
743453002010437	649853.85	1123736.39	29
743453001330172	649901.50	1123724.29	30
743453002010143	649985.42	1123727.98	31
743453002010057	650018.89	1123725.32	32
743453001330254	650028.80	1123722.54	33
743453001330258	650057.42	1123701.88	34
743453001330257	650051.94	1123683.46	35

**Geometrický obrazec č. 2**

číslo bodu	souřadnice Y (m)	souřadnice X (m)	pořadí bodu v obrazci
743453002330048	649407.38	1123452.24	1
743453002330037	649372.34	1123456.93	2
743453002330038	649365.09	1123433.50	3
743453002330039	649367.84	1123411.79	4
743453002330040	649340.58	1123391.71	5
743453002330041	649323.92	1123385.59	6
743453002330047	649314.00	1123385.06	7
743453002330042	649258.85	1123382.11	8
743453002330043	649205.14	1123377.09	9
743453002330044	649175.15	1123355.13	10
743453002330045	649152.99	1123356.23	11
743453002330046	649132.12	1123365.42	12
743453000170010	649106.68	1123377.69	13
743453002011710	649097.45	1123392.14	14
743453002011712	649096.54	1123393.57	15
743453000170009	649079.08	1123420.91	16
743453000170008	649054.37	1123471.09	17
743453002011757	649050.89	1123477.62	18
743453002011733	649073.16	1123497.32	19
743453002011723	649086.60	1123507.39	20
743453002011726	649084.85	1123509.79	21
743453002011765	649034.99	1123582.17	22
743453002330032	649012.11	1123605.24	23
743453002011774	649011.54	1123616.76	24
743453002011767	649028.31	1123619.37	25
743453002330033	649044.24	1123633.47	26
743453002330034	649101.13	1123626.53	27
743453002330035	649113.99	1123633.20	28
743453002330036	649189.87	1123583.74	29
743453002011549	649199.03	1123590.51	30
743453002011460	649283.08	1123653.37	31
743453002011441	649307.53	1123620.57	32
743453002011422	649327.88	1123569.39	33
743453002011403	649346.34	1123548.29	34
743453002011379	649361.10	1123528.01	35
743453002011364	649370.75	1123515.75	36
743453002011356	649377.11	1123484.92	37
743453002011326	649397.12	1123470.59	38



## Příloha č. 2 k nařízení Kraje Vysočina č. 4/2015

Seznam souřadnic jednotné trigonometrické sítě katastrální (S-JTSK) jednotlivých vrcholů geometrických obrazců, kterými jsou stanoveny hranice ochranného pásma přírodní památky Rybníky u Rudolce

## Geometrický obrazec č. 1

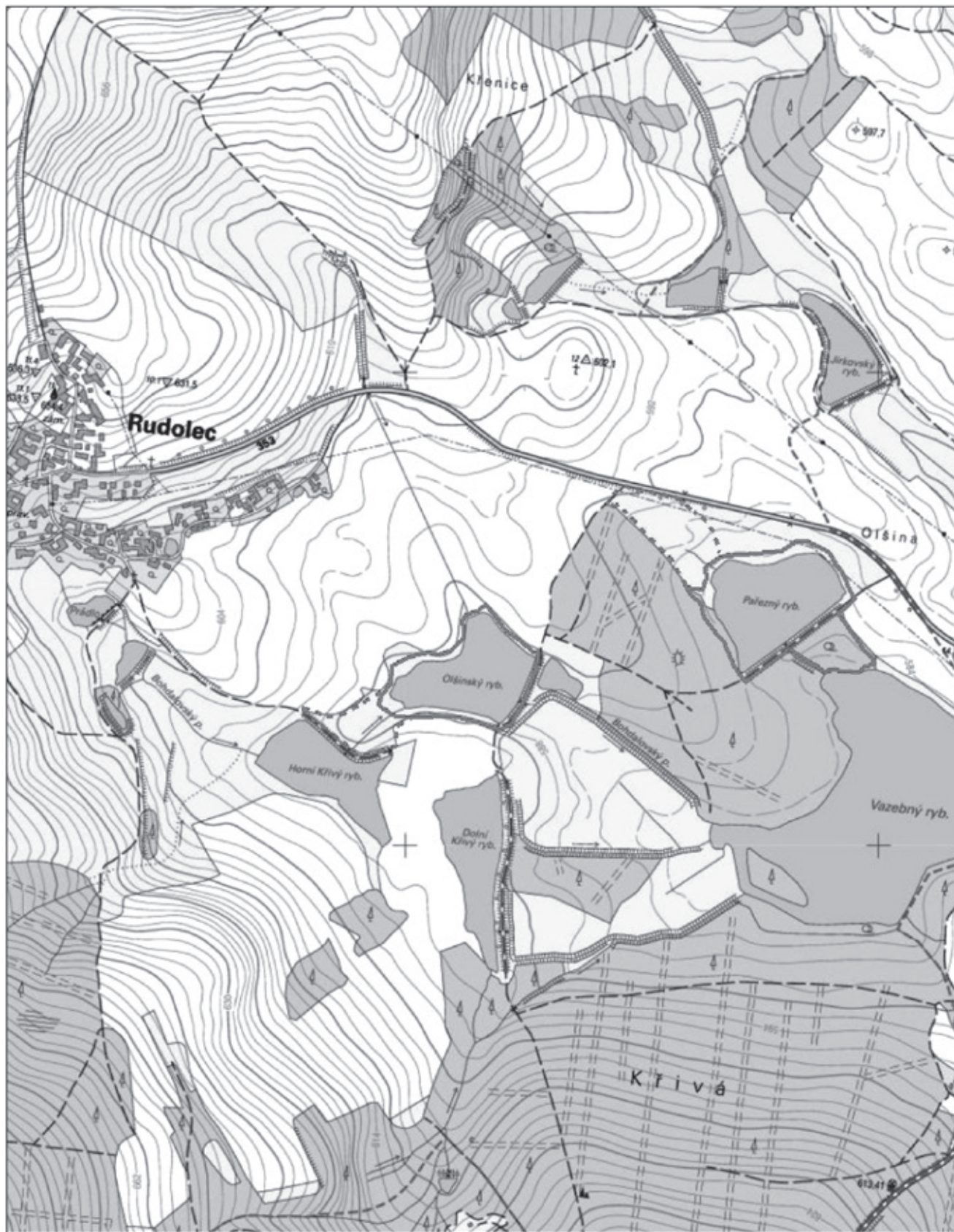
číslo bodu	souřadnice Y (m)	souřadnice X (m)	pořadí bodu v obrazci
743453002003596	650207.96	1123723.73	1
743453002330057	650218.50	1123707.17	2
743453002330056	650169.21	1123724.52	3
743453002330060	650147.51	1123724.61	4
743453002330055	650145.69	1123724.62	5
743453002330054	650106.88	1123706.35	6
743453002330053	650063.01	1123679.90	7
743453002330061	650061.61	1123678.86	8
743453002010035	650030.19	1123655.52	9
743453001330257	650051.94	1123683.46	10
743453001330258	650057.42	1123701.88	11
743453001330254	650028.80	1123722.54	12
743453002010057	650018.89	1123725.32	13
743453002010143	649985.42	1123727.98	14
743453002010051	650021.56	1123749.46	15
743453002010055	650019.80	1123789.09	16
743453002003956	650072.21	1123806.43	17
743453002003947	650075.54	1123807.46	18
743453002003928	650086.68	1123807.96	19
743453002003898	650098.65	1123808.21	20
743453002003887	650102.28	1123808.28	21
743453002003819	650123.55	1123786.36	22
743453002003758	650148.97	1123764.09	23
743453002003694	650171.45	1123748.51	24

## Geometrický obrazec č. 2

číslo bodu	souřadnice Y (m)	souřadnice X (m)	pořadí bodu v obrazci
743453002011042	649575.53	1123277.18	1
743453002011113	649543.96	1123239.45	2
743453002330049	649418.10	1123267.61	3
743453002011333	649392.03	1123295.34	4
743453002011377	649363.70	1123313.14	5
743453002011397	649349.62	1123335.77	6
743453002011415	649336.84	1123377.55	7
743453002330047	649314.00	1123385.06	8
743453002330041	649323.92	1123385.59	9
743453002330040	649340.58	1123391.71	10
743453002330039	649367.84	1123411.79	11
743453002330038	649365.09	1123433.50	12
743453002330037	649372.34	1123456.93	13
743453002330048	649407.38	1123452.24	14
743453002011304	649410.94	1123445.87	15
743453002011261	649441.10	1123388.57	16
743453002011237	649458.66	1123374.67	17
743453002011207	649480.86	1123351.12	18
743453002011141	649524.50	1123304.81	19
743453002011099	649550.20	1123277.54	20
743453002011085	649556.92	1123281.13	21

## Příloha č. 3 k nařízení Kraje Vysočina č. 4/2015

## Orientační grafické znázornění území přírodní památky Rybníky u Rudolce a jejího ochranného pásma



## Legenda

- hranice přírodní památky Rybníky u Rudolce
- - - hranice ochranného pásma přírodní památky Rybníky u Rudolce



1:10 000

Datové zdroje:  
Data © GIS Kraje Vysočina, 2015  
Podkladová data © ČZÚK

**NAŘÍZENÍ**  
**Kraje Vysočina**  
ze dne 28. července 2015  
č. 5/2015

**o zřízení přírodní památky Staropavlovský rybník**

Rada Kraje Vysočina vydává v souladu s § 7 a § 59 odst. 1 písm. k) zákona č. 129/2000 Sb., o krajích (krajské zřízení), ve znění pozdějších předpisů, a dle § 77a odst. 2 zákona č. 114/1992 Sb., o ochraně přírody a krajiny, ve znění pozdějších předpisů (dále také zákon o ochraně přírody), toto nařízení kraje:

**Čl. 1**  
**Vymezení přírodní památky**

- (5) Zřizuje se přírodní památka Staropavlovský rybník (dále jen „přírodní památka“).
- (6) Přírodní památka se rozkládá na území Kraje Vysočina, v katastrálním území Pavlov. Hranice přírodní památky se stanoví uzavřenými geometrickými obrazy s přímými stranami, jejichž vrcholy jsou určeny souřadnicemi jednotné trigonometrické sítě katastrální<sup>13</sup>. Seznam souřadnic vrcholů geometrických obrazců tak, jak jdou v obrazech za sebou, je uveden v příloze č. 1 k tomuto nařízení.
- (7) Orientační grafické znázornění území přírodní památky a jejího ochranného pásma je uvedeno v příloze č. 2 k tomuto nařízení.

**Čl. 2**  
**Předmět ochrany**

Předmětem ochrany přírodní památky jsou:

- a) Staropavlovský rybník s výskytem vzácné vegetace letněných rybníků s navazujícími mokřadními biotopy a část litorálu Znětíneckého rybníka,
- b) populace význačných druhů rostlin, především puchýřky útlé (*Coleanthus subtilis*) a masnice vodní (*Tilliae aquatica*), a živočichů, především obojživelníků,
- c) typy přírodních stanovišť a druhy, pro které byla jiným právním předpisem<sup>14</sup> vyhlášena evropsky významná lokalita CZ0614057 Znětínské rybníky a které se nacházejí na území přírodní památky.

**Čl. 3**  
**Bližší ochranné podmínky**

Jen se souhlasem příslušného orgánu ochrany přírody lze v přírodní památce:

- a) povolovat a umisťovat nové stavby, provádět terénní úpravy,
- b) měnit druh a/nebo způsob využití pozemků<sup>15</sup>,
- c) provádět zásahy do litorálních porostů, úpravy dna a břehů, včetně odbahňování,
- d) měnit vodní režim, manipulovat s vodní hladinou,
- e) provozovat rybářství<sup>16</sup> včetně aplikace závadných látek<sup>17</sup>,
- f) obnovovat luční porosty, hospodařit na pozemcích způsobem vyžadujícím intenzivní technologie,
- g) zřizovat myslivecká zařízení (krmeliště, vnařiště, újediště a slaniska); vypouštět a krmit divoké a polodivoké kachny,
- h) zakládat skládky či úložiště jiných materiálů, a to i přechodně.

13 Nařízení vlády č. 430/2006 Sb., o stanovení geodetických referenčních systémů a státních mapových děl závazných na území státu a zásadách jejich používání, ve znění pozdějších předpisů.

14 Nařízení vlády č. 318/2013 Sb., ve znění pozdějších předpisů.

15 ve smyslu § 80 odst. 1 zákona č. 183/2006 Sb., o územním plánování a stavebním řádu (stavební zákon) a § 2 odst. 3 a § 6 zákona č. 344/1992 Sb., o katastru nemovitostí České republiky (katastrální zákon), ve znění pozdějších předpisů

16 ve smyslu zákona č. 99/2004 Sb., o rybníkářství, výkonu rybářského práva, rybářské strážní, ochraně mořských rybolovných zdrojů a o změně některých zákonů, ve znění pozdějších předpisů

17 závadné látky dle § 39 odst. 1 zákona č. 254/2001 Sb., vodní zákon, ve znění pozdějších předpisů

**Čl. 4**  
**Závěrečná ustanovení**

- (3) Nedílnou součástí tohoto nařízení jsou:
- a) Příloha č. 1 – Seznam souřadnic jednotné trigonometrické sítě katastrální (S-JTSK) jednotlivých vrcholů geometrických obrazců, kterými jsou stanoveny hranice přírodní památky Staropavlovský rybník.
  - b) Příloha č. 2 – Orientační grafické znázornění území přírodní památky Staropavlovský rybník.
- (4) Toto nařízení kraje nabývá účinnosti patnáctým dnem následujícím po vyhlášení ve Věstníku právních předpisů Kraje Vysočina.

V Jihlavě dne 28. července 2015

.....  
**MUDr. Jiří Běhounek**  
hejtman Kraje Vysočina

.....  
**Ing. Vladimír Novotný**  
náměstek hejtmána Kraje Vysočina

## Příloha č. 1 k nařízení Kraje Vysočina č. 5/2015

Seznam souřadnic jednotné trigonometrické sítě katastrální (S-JTSK) jednotlivých vrcholů geometrických obrazců, kterými jsou stanoveny hranice přírodní památky Staropavlovský rybník

## Geometrický obrazec č. 1

číslo bodu	souřadnice Y (m)	souřadnice X (m)	pořadí bodu v obrazci
718432003182703	644598.97	1125756.89	1
718432003630298	644565.48	1125722.28	2
718432003630299	644561.95	1125718.64	3
718432003182855	644548.08	1125704.30	4
718432003182837	644553.70	1125734.68	5
718432003182892	644537.37	1125772.51	6
718432003182981	644511.84	1125798.66	7
718432003183058	644490.30	1125788.53	8
718432003183132	644465.53	1125795.48	9
718432003183136	644464.78	1125793.13	10
718432003183154	644459.79	1125777.70	11
718432003183298	644422.09	1125761.06	12
718432003183359	644401.99	1125742.51	13
718432003183440	644372.04	1125715.44	14
718432003183480	644355.27	1125711.12	15
718432003183488	644353.07	1125710.51	16
718432003183532	644335.23	1125696.89	17
718432003183636	644298.19	1125714.86	18
718432003183650	644292.29	1125688.67	19
718432003183652	644291.75	1125686.25	20
718432003183565	644322.42	1125672.18	21
718432003183591	644311.61	1125652.42	22
718432003183597	644309.54	1125643.44	23
718432003183590	644313.46	1125642.82	24
718432003183595	644309.90	1125623.10	25
718432003183598	644309.51	1125605.63	26
718432003183585	644315.57	1125580.19	27
718432003183559	644326.11	1125552.25	28
718432003183524	644337.63	1125536.94	29
718432003630010	644347.11	1125533.65	30
718432003630011	644346.54	1125530.68	31
718432003183706	644274.28	1125552.72	32
718432003183715	644271.46	1125549.78	33
718432003183739	644265.07	1125543.11	34
718432003183785	644247.11	1125518.97	35
718432003183885	644199.03	1125513.23	36
718432003630009	644207.58	1125532.20	37
718432003630008	644260.32	1125591.61	38
718432003183717	644270.77	1125653.45	39
718432003183702	644275.87	1125691.45	40
718432003183688	644280.34	1125724.81	41
718432003183686	644280.41	1125725.31	42
718432003183510	644342.20	1125753.60	43
718432003183459	644366.50	1125765.12	44
718432003183357	644402.18	1125800.43	45
718432003183355	644402.50	1125804.36	46
718432003183348	644404.87	1125833.25	47
718432003183309	644418.80	1125841.37	48
718432003183177	644452.54	1125829.77	49
718432003183028	644497.74	1125822.03	50
718432003183020	644501.78	1125876.18	51
718432003182992	644508.22	1125888.56	52
718432003182936	644523.45	1125877.80	53
718432003182888	644537.92	1125867.58	54

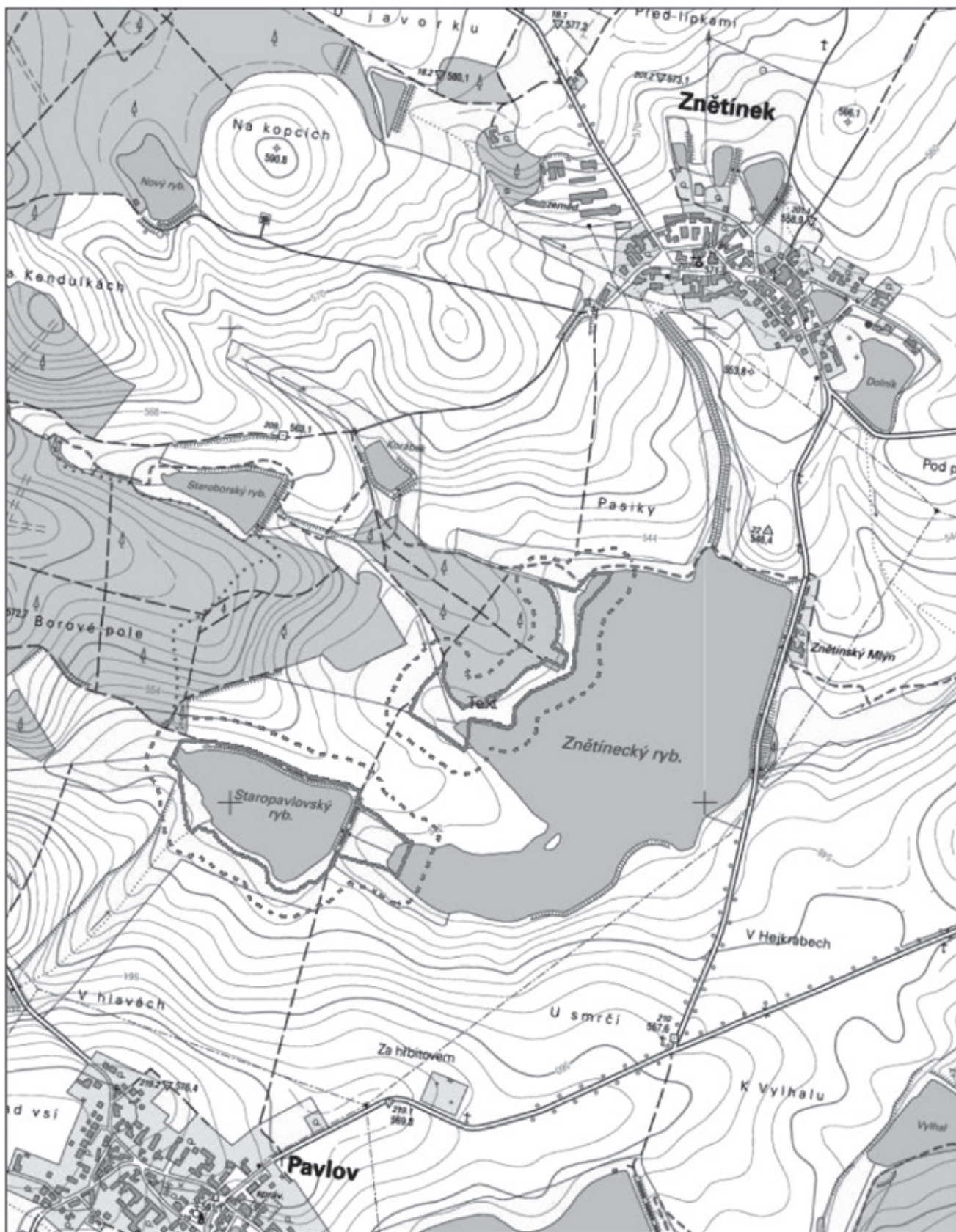
718432003182810	644563.60	1125849.44	55
718432003182715	644594.32	1125827.75	56
718432003182619	644623.09	1125809.88	57

**Geometrický obrazec č. 2**

číslo bodu	souřadnice Y (m)	souřadnice X (m)	pořadí bodu v obrazci
718432003180176	645105.61	1125869.55	1
718432003180241	645094.72	1125868.75	2
718432003180613	645035.91	1125871.37	3
718432003180994	644966.21	1125882.99	4
718432003181160	644936.45	1125896.60	5
718432003181344	644902.65	1125911.52	6
718432003181683	644835.52	1125943.50	7
718432003181903	644797.62	1125949.62	8
718432003182093	644752.46	1125960.19	9
718432003182168	644731.73	1125972.04	10
718432003182177	644728.66	1125973.82	11
718432003182156	644735.67	1125997.16	12
718432003182176	644728.66	1125999.83	13
718432003182196	644722.77	1126005.48	14
718432003182230	644716.25	1126009.72	15
718432003182346	644688.23	1126028.06	16
718432003182351	644687.32	1126028.65	17
718432003182463	644662.66	1126051.57	18
718432003182510	644651.74	1126061.72	19
718432003182572	644633.53	1126072.77	20
718432003182565	644634.92	1126076.14	21
718432003182633	644618.69	1126080.99	22
718432003182627	644620.09	1126084.67	23
718432003182521	644649.58	1126157.18	24
718432003182456	644663.63	1126140.46	25
718432003182302	644698.67	1126130.43	26
718432003182215	644719.23	1126124.55	27
718432003182200	644722.55	1126123.62	28
718432003182142	644739.37	1126118.90	29
718432003182074	644756.47	1126114.10	30
718432003182012	644771.37	1126108.74	31
718432003181981	644777.02	1126111.22	32
743453002330001	644785.51	1126132.92	33
718432003181783	644822.02	1126166.48	34
718432003181687	644834.38	1126164.61	35
718432003181535	644861.64	1126184.26	36
718432003181451	644879.07	1126189.10	37
718432003181327	644905.23	1126179.66	38
718432003181254	644919.95	1126167.68	39
718432003181212	644925.51	1126135.57	40
718432003181042	644957.30	1126117.31	41
718432003180865	644991.70	1126103.39	42
718432003180684	645024.57	1126080.72	43
718432003180606	645037.67	1126059.76	44
718432003180541	645048.24	1126057.88	45
718432003180426	645067.38	1126051.36	46
718432003180412	645069.01	1126048.62	47
718432003180372	645073.83	1126055.05	48
718432003180320	645082.98	1126060.29	49
718432003180256	645092.03	1126044.07	50
718432003180161	645107.15	1125931.90	51
718432003180022	645129.08	1125915.75	52
718432003180068	645121.87	1125901.30	53
718432003180080	645119.85	1125897.17	54
718432003180107	645114.37	1125885.94	55

## Příloha č. 2 k nařízení Kraje Vysočina č. 5/2015

## Orientační grafické znázornění území přírodní památky Staropavlovský rybník



## Legenda

- hranice přírodní památky Staropavlovský rybník
- - - hranice ochranného pásma Staropavlovský rybník



1:10 000

Datové zdroje:  
Data © GIS Kraje Vysočina, 2015  
Podkladová data © ČZÚK

**VEŘEJNOPRÁVNÍ SMLOUVA UZAVŘENÁ OBCEMI**

Na základě usnesení Rady města Moravské Budějovice ze dne 13. 7. 2015 č. RM-17/2015/3 a usnesení zastupitelstva obce Radkovice u Budče ze dne 8. 7. 2015 uzavírají níže uvedené smluvní strany dle § 63 z. č. 128/2000 Sb., o obcích, v platném znění, tuto veřejnoprávní smlouvu:

**Čl. I****Smluvní strany**

**Obec Radkovice u Budče**, zastoupená starostou obce Milanem Procházkou, adresa obecního úřadu: Radkovice u Budče 14, kraj: Vysočina, IC: 00378534, příslušná do správního obvodu obce s rozšířenou působností: města Moravské Budějovice (dále jen „obec Radkovice u Budče“)

**Město Moravské Budějovice**, zastoupené starostou města Ing. Vlastimilem Bařinkou, adresa městského úřadu: Moravské Budějovice, nám. Míru 31, kraj Vysočina, IC: 00289931, bank. spojení 19-222-711/0100, příslušné do správního obvodu obce s rozšířenou působností: města Moravské Budějovice (dále jen „město Moravské Budějovice“)

**Čl. II****Určení rozsahu výkonu přenesené působnosti**

Podle § 63 odst. 1 zákona č. 128/2000 Sb., o obcích, ve znění zákona č. 313/2002 Sb., budou orgány města Moravské Budějovice vykonávat namísto orgánů obce Radkovice u Budče v jejím správním obvodu přenesenou působnost podle zákona č. 200/1990 Sb., o přestupcích, ve znění pozdějších předpisů, takto:

- rozhodování ve správním řízení podle z. č. 200/1990 Sb., o přestupcích, ve znění pozdějších předpisů, které je obec oprávněna projednávat v prvním stupni
- a ukládání sankcí dle tohoto zákona

Na základě této smlouvy budou orgány města Moravské Budějovice místně příslušnými správními orgány v řízeních pro správní obvod obce Radkovice u Budče

Správní poplatky vybírané městským úřadem města Moravské Budějovice při plnění této smlouvy jsou příjmem rozpočtu města Moravské Budějovice.

Výnos pokut uložených městským úřadem města Moravské Budějovice při plnění této smlouvy je příjmem rozpočtu města Moravské Budějovice.

**Čl. III****Úhrada nákladů**

Za výkon předmětu této smlouvy v určeném rozsahu poskytne obec Radkovice u Budče ze svého rozpočtu městu Moravské Budějovice na jeho účet úhradu nákladů ve výši 1.000,- Kč za každý podaný přestupek, který místní příslušností spadá do územního obvodu obce Radkovice u Budče, kde byl přestupek spáchán a na pachatele přestupku, kteří mají v jeho obvodu trvalý pobyt nebo se v tomto územním obvodu zdržují či pracují.

Podáním se rozumí každé oznámení o přestupku, které bude Městský úřad Moravské Budějovice projednávat bez ohledu na to, zda přestupek bude po provedeném šetření ukončen rozhodnutím ve věci samé nebo odložen.

Úhrada bude poskytována ve dvou splátkách a to vždy do 15. července a do 15. prosince Způsob úhrady nákladů: bezhotovostní platbou na účet města Moravské Budějovice č. 19-222-711/0100 uvedený u KB, a. s., pobočky Třebíč, kdy za den zaplacení je považován den připsání příslušné částky na účet města Moravské Budějovice.

**Čl. IV****Doba trvání smlouvy**

Tato smlouva se uzavírá na dobu neurčitou od jejího uzavření. Tato smlouva je uzavřena dnem, kdy rozhodnutí příslušného krajského úřadu o udělení souhlasu s uzavřením této smlouvy nabude právní moci.

**Čl. V****Společná ustanovení**

Obec Radkovice u Budče předá do 10 dnů ode dne uzavření této smlouvy městu Moravské Budějovice veškerou spisovou agendu související s výkonem činností podle čl. II této smlouvy. Město Moravské Budějovice vede po dobu platnosti této smlouvy veškerou spisovou službu související s výkonem činností podle čl. II této smlouvy.

Smluvní strany zveřejní veřejnoprávní smlouvu bezodkladně po jejím uzavření na úředních deskách svých obecních úřadů nejméně po dobu 15 dnů

Po dobu platnosti této smlouvy vyvěsí smluvní strany na úředních deskách svých obecních úřadů informaci o uzavření této smlouvy a jejím předmětu.



Tato smlouva se vyhotovuje ve třech stejnopisech, přičemž jeden stejnopis obdrží obec Radkovice u Budče, jeden stejnopis obdrží město Moravské Budějovice a jeden stejnopis veřejnoprávní smlouvy s přílohou obdrží příslušný krajský úřad spolu se žádostí o souhlas s uzavřením veřejnoprávní smlouvy.

Přílohu k této smlouvě tvoří fotokopie usnesení zastupitelstva (rady) obce Radkovice u Budče a usnesením Rady města Moravské Budějovice o souhlasu s uzavřením této smlouvy a pravomocné rozhodnutí příslušného krajského úřadu o udělení souhlasu k uzavření smlouvy.

Nebude-li konkrétní věc touto smlouvou řešena, budou se smluvní strany řídit příslušnými ustanoveními zákona o obcích, případně občanským zákonem.

Jakékoli zrněny této smlouvy mohou být provedeny pouze formou písemných dohod smluvních stran. K uzavření takové dohody je třeba souhlasu krajského úřadu (§ 66 d, odst. 1 zákona o obcích).

Smlouva nabývá platnosti dnem uzavření (viz. čl. IV. odst. 1, výše).

V Moravských Budějovicích dne 14. 7. 2015  
Ing. Vlastimil Bařinka v. r.  
starosta města Moravské Budějovice

V Radkovicích u Budče dne 9. 7. 2015  
Milan Procházka v. r.  
starosta obce Radkovice u Budče

## VEŘEJNOPRÁVNÍ SMLOUVA

Na základě usnesení rady města Žďáru nad Sázavou č. 3/2014/OP ze dne 18. 11. 2014 a usnesení zastupitelstva městyse Bohdalov ze dne 29. 6. 2015, uzavírají níže uvedené smluvní strany tuto veřejnoprávní smlouvu:

### Čl. I

#### Smluvní strany

**Město Žďár nad Sázavou**, zastoupené starostou Mgr. Zdeňkem Navrátilem, IČ 295841, Žďár nad Sázavou, Žižkova 227/1, 591 31 Žďár nad Sázavou

**Městys Bohdalov**, zastoupený starostou Ing. Arnoštem Judou, IČ 00294004, Bohdalov 250, 592 13 Bohdalov, kraj Vysočina

### Čl. II

#### Předmět smlouvy

V souladu § 63 odst. 1 zákona č. 128/2000 Sb., o obcích, ve znění pozdějších předpisů, budou orgány města Žďár nad Sázavou namísto orgánů městyse Bohdalov vykonávat přenesenou působnost svěřenou zvláštními zákony orgánům městyse Bohdalov v rozsahu vymezeném touto smlouvou. Na základě této smlouvy bude Městský úřad Žďár nad Sázavou, odbor majetkoprávní, místně příslušným správním orgánem v řízení ve správním obvodu městyse Bohdalov.

### Čl. III

#### Smluvní rozsah výkonu přenesené působnosti

V souladu s § 63 odst. 1 zákona č. 128/2000 Sb., o obcích, v platném znění, bude Městský úřad Žďár nad Sázavou, odbor majetkoprávní, vykonávat namísto městyse Bohdalov v jejím správním obvodu v celém rozsahu přenesenou působnost podle ust. § 53 odst. 1 zákona č. 200/1990 Sb., o přestupcích, ve znění pozdějších předpisů.

Na základě této smlouvy bude Městský úřad Žďár nad Sázavou, odbor majetkoprávní, místně příslušným správním orgánem v řízeních pro správní obvod městyse Bohdalov.

Výnos pokut uložených Městským úřadem Žďár nad Sázavou, odborem majetkoprávním, a náhrada nákladů řízení je příjmem rozpočtu města Žďáru nad Sázavou.

### Čl. IV

#### Úhrada nákladů

Za výkon předmětu smlouvy v určeném rozsahu poskytne městys Bohdalov městu Žďár nad Sázavou na jeho účet příspěvek ve výši 1500,- Kč za každé došlé oznámení o přestupku v daném roce spadající do správního obvodu městyse Bohdalov a za každé došlé oznámení, kdy podezřelým z přestupku je občan, který má v územním obvodu městyse Bohdalov trvalé bydliště nebo se v tomto územním obvodu zdržuje nebo pracuje.

Tato částka bude splatná do 10ti dnů ode dne doručení vyúčtování, které provede město Žďár nad Sázavou vždy k 30. 6. a k 31. 12. příslušného roku. Smluvní strany se dohodly, že součástí vyúčtování bude příloha, ve které bude uvedeno jméno a příjmení přestupce s uvedením konkrétního ustanovení zákona č. 200/1990 Sb., o přestupcích, ve znění pozdějších předpisů.

**Čl. V****Doba trvání smlouvy**

Tato smlouva se uzavírá na dobu určitou od jejího uzavření do 31. 12. 2018. Tato smlouva je uzavřena dnem, kdy rozhodnutí Krajského úřadu kraje Vysočina o udělení souhlasu s uzavřením této smlouvy nabude právní moci.

**Čl. VI****Společná ustanovení**

Městys Bohdalov předá do 7 dnů ode dne uzavření smlouvy Městskému úřadu Žďár nad Sázavou veškerou spisovou agendu související s výkonem činností podle Čl. III této smlouvy. Městský úřad Žďár nad Sázavou provede po celou dobu platnosti této smlouvy veškerou spisovou službu související s výkonem činností podle Čl. III této smlouvy.

Smluvní strany zveřejní veřejnoprávní smlouvu bezodkladně po jejím uzavření na úředních deskách svých úřadů nejméně po dobu 15 dnů a zašlou ji krajskému úřadu ke zveřejnění ve Věstníku právních předpisů kraje.

Po dobu platnosti této smlouvy vyvěsí smluvní strany na úředních deskách svých obecních úřadů informaci o uzavření této smlouvy a jejím předmětu.

Tato smlouva se vyhotovuje ve třech stejnopisech, přičemž jeden stejnopis obdrží město Žďár nad Sázavou, jeden stejnopis městys Bohdalov a jeden stejnopis veřejnoprávní smlouvy s přílohou obdrží krajský úřad spolu se žádostí o souhlas s uzavřením veřejnoprávní smlouvy.

Přílohu k této smlouvě tvoří usnesení rady města Žďáru nad Sázavou a usnesení zastupitelstva městyse Bohdalov o souhlasu s uzavřením této smlouvy a pravomocné rozhodnutí krajského úřadu o udělení souhlasu k uzavření smlouvy.

Ve Žďáře nad Sázavou dne 1.7. 2015

Mgr. Zdeněk Navrátil v. r.

starosta města Žďáru nad Sázavou

Ing. Arnošt Juda v. r.

starosta městyse Bohdalov

**VEŘEJNOPRÁVNÍ SMLOUVA**

Na základě usnesení rady města Žďáru nad Sázavou č. 3/2014/OP ze dne 18. 11. 2014 a usnesení zastupitelstva obce Kněževy ze dne 24.6. 2015, uzavírají níže uvedené smluvní strany tuto veřejnoprávní smlouvu:

**Čl. I****Smluvní strany**

**Město Žďár nad Sázavou**, zastoupené starostou Mgr. Zdeňkem Navrátilem, IČ 295841, Žďár nad Sázavou, Žižkova 227/1, 591 31 Žďár nad Sázavou

**Obec Kněževy**, zastoupená starostou panem Pavlem Petrem, IČ 00599492, Kněževy 27, 594 44 Radostín nad Oslavou, kraj Vysočina

**Čl. II****Předmět smlouvy**

V souladu § 63 odst. 1 zákona č. 128/2000 Sb., o obcích, ve znění pozdějších předpisů, budou orgány města Žďár nad Sázavou namísto orgánů obce Kněževy vykonávat přenesenou působnost svěřenou zvláštními zákony orgánům obce Kněževy v rozsahu vymezeném touto smlouvou. Na základě této smlouvy bude Městský úřad Žďár nad Sázavou, odbor majetkoprávní, místně příslušným správním orgánem v řízení ve správním obvodu obce Kněževy.

**Čl. III****Smluvní rozsah výkonu přenesené působnosti**

V souladu s § 63 odst. 1 zákona č. 128/2000 Sb., o obcích, v platném znění, bude Městský úřad Žďár nad Sázavou, odbor majetkoprávní, vykonávat namísto obce Kněževy v jejím správním obvodu v celém rozsahu přenesenou působnost podle ust. § 53 odst. 1 zákona č. 200/1990 Sb., o přestupcích, ve znění pozdějších předpisů.

Na základě této smlouvy bude Městský úřad Žďár nad Sázavou, odbor majetkoprávní, místně příslušným správním orgánem v řízeních pro správní obvod obce Kněževy.

Výnos pokut uložených Městským úřadem Žďár nad Sázavou, odborem majetkoprávním, a náhrada nákladů řízení je příjmem rozpočtu města Žďáru nad Sázavou.

#### **Čl. IV Úhrada nákladů**

Za výkon předmětu smlouvy v určeném rozsahu poskytne obec Kněževs městu Žďár nad Sázavou na jeho účet příspěvek ve výši 1500,- Kč za každé došlé oznámení o přestupku v daném roce spadající do správního obvodu obce Kněževs a za každé došlé oznámení, kdy podezřelým z přestupku je občan, který má v územním obvodu obce Kněževs trvalé bydliště nebo se v tomto územním obvodu zdržuje nebo pracuje.

Tato částka bude splatná do 10ti dnů ode dne doručení vyúčtování, které provede město Žďár nad Sázavou vždy k 30. 6. a k 31. 12. příslušného roku. Smluvní strany se dohodly, že součástí vyúčtování bude příloha, ve které bude uvedeno jméno a příjmení přestupce s uvedením konkrétního ustanovení zákona č. 200/1990 Sb., o přestupcích, ve znění pozdějších předpisů.

#### **Čl. V Doba trvání smlouvy**

Tato smlouva se uzavírá na dobu určitou od jejího uzavření do 31. 12. 2018. Tato smlouva je uzavřena dnem, kdy rozhodnutí Krajského úřadu kraje Vysočina o udělení souhlasu s uzavřením této smlouvy nabude právní moci.

#### **Čl. VI Společná ustanovení**

Obec Kněževs předá do 7 dnů ode dne uzavření smlouvy Městskému úřadu Žďár nad Sázavou veškerou spisovou agendu související s výkonem činností podle Čl. III této smlouvy. Městský úřad Žďár nad Sázavou provede po celou dobu platnosti této smlouvy veškerou spisovou službu související s výkonem činností podle Čl. III této smlouvy.

Smluvní strany zveřejní veřejnoprávní smlouvu bezodkladně po jejím uzavření na úředních deskách svých úřadů nejméně po dobu 15 dnů a zašlou ji krajskému úřadu ke zveřejnění ve Věstníku právních předpisů kraje.

Po dobu platnosti této smlouvy vyvěsí smluvní strany na úředních deskách svých obecních úřadů informaci o uzavření této smlouvy a jejím předmětu.

Tato smlouva se vyhotovuje ve třech stejnopisech, přičemž jeden stejnopis obdrží město Žďár nad Sázavou, jeden stejnopis obec Kněževs a jeden stejnopis veřejnoprávní smlouvy s přílohou obdrží krajský úřad spolu se žádostí o souhlas s uzavřením veřejnoprávní smlouvy.

Přílohu k této smlouvě tvoří usnesení rady města Žďáru nad Sázavou a usnesení zastupitelstva obce Kněževs o souhlasu s uzavřením této smlouvy a pravomocné rozhodnutí krajského úřadu o udělení souhlasu k uzavření smlouvy.

Ve Žďáře nad Sázavou dne 25. 6. 2015  
Mgr. Zdeněk Navrátil v. r.  
starosta města Žďáru nad Sázavou

Pavel Petr v. r.  
starosta obce Kněževs

### **VEŘEJNOPRÁVNÍ SMLOUVA**

Na základě usnesení rady města Žďáru nad Sázavou č. 3/2014/OP ze dne 18. 11. 2014 a usnesení zastupitelstva obce Pavlov ze dne 20. 2. 2015, uzavírají níže uvedené smluvní strany tuto veřejnoprávní smlouvu:

#### **Čl. I Smluvní strany**

**Město Žďár nad Sázavou**, zastoupené starostou Mgr. Zdeňkem Navrátilem, IČ 295841, Žďár nad Sázavou, Žižkova 227/1, 591 31 Žďár nad Sázavou

**Obec Pavlov**, zastoupená starostou panem Antonínem Havlíčkem, IČ 00544418, Pavlov 100, 594 44 Radostín nad Oslavou, kraj Vysočina

#### **Čl. II Předmět smlouvy**

V souladu § 63 odst. 1 zákona č. 128/2000 Sb., o obcích, ve znění pozdějších předpisů, budou orgány města Žďár nad Sázavou namísto orgánů obce Pavlov vykonávat přenesenou působnost svěřenou zvláštními zákony orgánům obce Pavlov v rozsahu vymezeném touto smlouvou. Na základě této smlouvy bude Městský úřad Žďár nad Sázavou, odbor majetkoprávní, místně příslušným správním orgánem v řízení ve správním obvodu obce Pavlov.

**Čl. III****Smluvní rozsah výkonu přenesené působnosti**

V souladu s § 63 odst. zákona č. 128/2000 Sb., o obcích, v platném znění, bude Městský úřad Žďár nad Sázavou, odbor majetkoprávní, vykonávat namísto obce Pavlov v jejím správním obvodu v celém rozsahu přenesenou působnost podle ust. § 53 odst. 1 zákona č. 200/1990 Sb., o přestupcích, ve znění pozdějších předpisů.

Na základě této smlouvy bude Městský úřad Žďár nad Sázavou, odbor majetkoprávní, místně příslušným správním orgánem v řízeních pro správní obvod obce Pavlov.

Výnos pokut uložených Městským úřadem Žďár nad Sázavou, odborem majetkoprávním, a náhrada nákladů řízení je příjmem rozpočtu města Žďáru nad Sázavou.

**Čl. IV****Úhrada nákladů**

Za výkon předmětu smlouvy v určeném rozsahu poskytne obec Pavlov městu Žďár nad Sázavou na jeho účet příspěvek ve výši 1500,- Kč za každé došlé oznámení o přestupku v daném roce spadající do správního obvodu obce Pavlov a za každé došlé oznámení, kdy podezřelým z přestupku je občan, který má v územním obvodu obce Pavlov trvalé bydliště nebo se v tomto územním obvodu zdržuje nebo pracuje.

Tato částka bude splatná do 10ti dnů ode dne doručení vyúčtování, které provede město Žďár nad Sázavou vždy k 30. 6. a k 31. 12. příslušného roku. Smluvní strany se dohodly, že součástí vyúčtování bude příloha, ve které bude uvedeno jméno a příjmení přestupce s uvedením konkrétního ustanovení zákona č. 200/1990 Sb., o přestupcích, ve znění pozdějších předpisů.

**Čl. V****Doba trvání smlouvy**

Tato smlouva se uzavírá na dobu určitou od jejího uzavření do 31. 12. 2018. Tato smlouva je uzavřena dnem, kdy rozhodnutí Krajského úřadu kraje Vysočina o udělení souhlasu s uzavřením této smlouvy nabude právní moci.

**Čl. VI****Společná ustanovení**

Obec Pavlov předá do 7 dnů ode dne uzavření smlouvy Městskému úřadu Žďár nad Sázavou veškerou spisovou agendu související s výkonem činností podle Čl. III této smlouvy. Městský úřad Žďár nad Sázavou provede po celou dobu platnosti této smlouvy veškerou spisovou službu související s výkonem činností podle Čl. III této smlouvy.

Smluvní strany zveřejní veřejnoprávní smlouvu bezodkladně po jejím uzavření na úředních deskách svých úřadů nejméně po dobu 15 dnů a zašlou ji krajskému úřadu ke zveřejnění ve Věstníku právních předpisů kraje.

Po dobu platnosti této smlouvy vyvěsí smluvní strany na úředních deskách svých obecních úřadů informaci o uzavření této smlouvy a jejím předmětu.

Tato smlouva se vyhotovuje ve třech stejnopisech, přičemž jeden stejnopis obdrží město Žďár nad Sázavou, jeden stejnopis obec Pavlov a jeden stejnopis veřejnoprávní smlouvy s přílohou obdrží krajský úřad spolu se žádostí o souhlas s uzavřením veřejnoprávní smlouvy. Přílohu k této smlouvě tvoří usnesení rady města Žďáru nad Sázavou a usnesení zastupitelstva obce Pavlov o souhlasu s uzavřením této smlouvy a pravomocné rozhodnutí krajského úřadu o udělení souhlasu k uzavření smlouvy.

Ve Žďáře nad Sázavou dne 1. 7. 2015  
Mgr. Zdeněk Navrátil v. r.  
starosta města Žďáru nad Sázavou

Antonín Havlíček v. r.  
starosta obce Pavlov

**VĚSTNÍK PRÁVNÍCH PŘEDPISŮ KRAJE VYSOČINA****Vydává Kraj Vysočina**

**Redakce:** Krajský úřad Kraje Vysočina, Žižkova 57, Jihlava 587 33  
telefon: 564 602 111, fax: 564 602 420

**Výrobu a distribuci zajišťuje:** Kleinwächter, Frýdek-Místek

**Vychází dle potřeby**