

# Region Velkomeziříčsko a Bítešsko

1:200 000

0km 3km 6km 9km 12km 15km

- |   |                              |   |                          |
|---|------------------------------|---|--------------------------|
|  | Církevní památky             |  | Technická památka        |
|  | Díla umělců                  |  | Zřícenina                |
|  | Stopy slavných osobností     |  | Židovské památky         |
|  | Zámek                        |  | Sepulkrální architektura |
|  | Muzea a galerie              |  | Přírodní parky           |
|  | Rozhledny a vyhlídková místa |  | Zvláště chráněná území   |
|  | Městská památková zóna       |   |                          |

## VYBRANÉ TURISTICKÉ ZAJÍMAVOSTI REGIONU

### ZŘÍCENINY

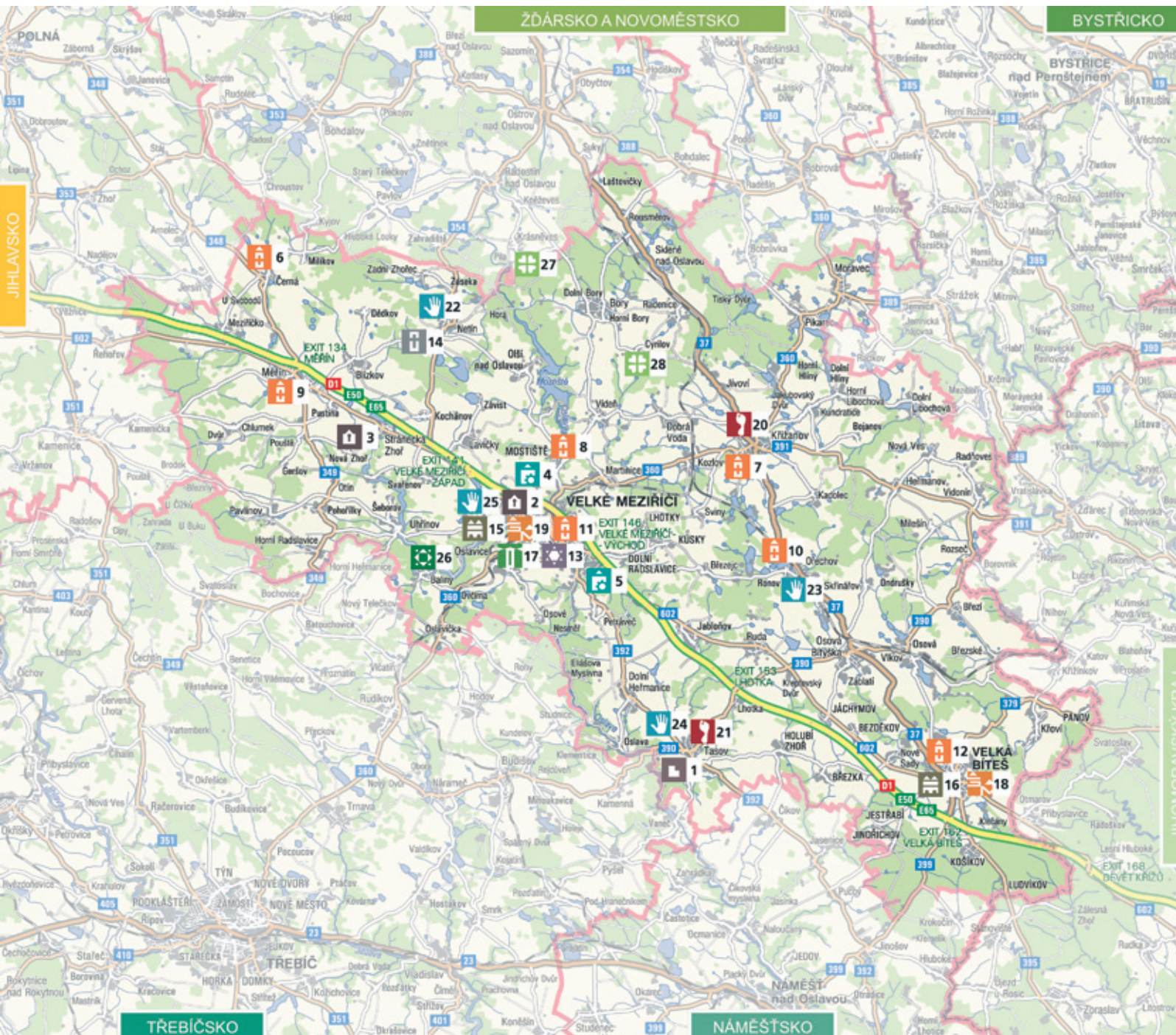
- 1. Zřícenina hradu Dub, Tasov**  
 49°16'52.98"N, 16°4'43.1"E  
 Zřícenina hradu se nachází na nevysokém ostrohu v malebném přírodním prostředí ohybu řeky Osavy. Za zakladatele hradu se považuje rod Tasovců, který vlastnil velkou část Pooslaví a těšil se důvěře krále. Z hradu se dochovaly pouze zbytky severní obvodové hrady, brány, jižní obvodové hrady a nepatrné zbytky zdi paláce.

### ZÁMKY

- 2. Zámek Velké Meziříčí**  
 49°21'28.464"N, 16°0'43.964"E  
 Jeden z nejstarších kamenných šlechtických hradů na Moravě byl postaven na skále nad řekou Osavou kolem roku 1230. Románsko-gotický hrad byl v 16. století přestavěn na renesanční zámek. Barokní úpravy zámku byly realizovány po velkém požáru města roku 1723 (pražský stavitel Ferdinand Václav Špaček). Vzhled předhradí byl výrazně změněn regotizací na konci 19. století, kdy byly věže a brány ukončeny zdobným cimbuřím, na které byly mezi válkami osazeny šindelové střechy. Návštěvníci mohou zhlédnout stylově zařízené zámecké pokoje s přípomínkou císařských manévřů v Meziříčí a expozice městského muzea. V sousedství zámku se nachází rozsáhlý zámecký park, který je volně přístupný.
- 3. Zámek Stránecká Zhoř**  
 49°22'41.619"N, 15°55'30.738"E  
 V místech dnešního zámku stávala původně gotická tvrz. Jan st. Stránecký nechal v roce 1557 tvrz přestavět

>>>>

[www.dedictvivysociny.cz](http://www.dedictvivysociny.cz)





v reprezentativní renesanční zámek kastelového typu. Tento druh sídla je nejen v rámci Vysočiny, ale dokonce celé České republiky poněkud ojedinělý. Zámek ve Stranecké Zhoří je tak určitou raritou, která si zaslouží patřičnou pozornost.

#### TECHNICKÉ PAMÁTKY

**4. Dřevěný most, Velké Meziříčí**  
49°21'40.708"N, 16°0'41.773"E

V rámci příprav na vytvoření skanzenu Muzea silnic a dálnic byl do zámeckého parku ve Velkém Meziříčí převezen v roce 1986 dřevěný krytý most z obce Krásnéves. Veřejnosti je přístupný od roku 1987. Údajně je sestaven z dochovaných částí dvou mostů, jež se nacházely na řece blízko sebe.

**Dálniční most Vysočina, Velké Meziříčí**  
49°21'38.657"N, 16°0'52.242"E

Dálniční most Vysočina, převádějící dálnici D 1 z Prahy do Brna přes údolí řeky Oslavy, je ojedinělý svými rozměry, výškou nad terénem i způsobem provedení. Jde o nejvyšší a druhý nejdelší most na dálnici D1. Postaven byl v letech 1972–1978.

**Most v údolí Rakůvky, Velké Meziříčí**  
49°22'8.63"N, 16°0'28.31"E

Torzo kamenného mostku, dokládající historické překlenutí pěší cesty, se ukrývá v lese kousek od Velkého Meziříčí, kde překonává drobnou vodoteč. Stavba, jejíž stáří se odhaduje přibližně na 250 let, svým vzhledem a proporcemi velice dobře zapadá do okolní krajiny a představuje poměrně vzácný příklad terénního obloukového mostu.

**5. Loupežnický (Vysoký) most, Petrávce**  
49°20'20.723"N, 16°2'52.452"E

Most je součástí již nefunkční staré zemské cesty. O době vzniku stavby nejsou přesné informace, avšak usuzuje se, že most zbudoval stavitel Antonín Vlach v roce 1593. Někteří dávají jeho vznik do souvislosti s budováním tzv. císařské silnice za vlády Marie Terezie kolem poloviny 18. století.

#### CÍRKEVNÍ PAMÁTKY

**6. Kaple sv. Antonína, Černá**  
49°25'33.134"N, 15°0'148.75"E

Návesní kaple sv. Antonína je dílem architekta Ladislava Kuby, kterému se podařilo mistrně skloubit tvarosloví moderní architektury 21. století s požadavky na sakrální stavbu a s okolním vesnickým prostředím. Kaple svým tvarem symbolizuje loď – archu – jako jednu z biblických paralel.

**7. Kostel sv. Václava, Křižanov**  
49°23'19.772"N, 16°6'37.608"E

Kostel, orientovaný kněžištěm k východu, má podle umělecko-historického rozboru stavebních konstrukcí svůj počátek ve 2. polovině 13. století. V interiéru kostela se nachází soubor renesančních náhrobků a je zde několika uměleckými díly připomenuta křižanovská rodačka sv. Zdislava z Lemberka.

**8. Kostel sv. Marka, Mostišťe**  
49°22'42.879"N, 16°1'2.541"E

Kostel sv. Marka, založený v první třetině 13. století, je postaven na výrazném ostrohu nad soutokem řeky Oslavy a potoka Mastník, zvaném Krásná hora. Původně pravděpodobně sloužil jako kaple či kostel pro sousední, dnes již zaniklý hrad. V interiéru se dochovaly nástěnné malby.

**9. Kostel sv. Jana Křtitele, Měřín**  
49°23'24.965"N, 15°53'12.127"E

Donátorem kostela byl řád sv. Benedikta, který kolonizoval zdejší krajinu ze svého centra – třebičského kláštera. Kostel stojí na románských základech a i přes rozsáhlou přestavbu v průběhu 17. a 18. století si do dnešní doby dochoval řadu architektonicky cenných detailů ze 13. století, z nichž nejvýznamnější je románský portál s bohatě zdobeným dekorem hlavic a reliéfem Panny Marie s Ježíškem a dvěma světy v tympanonu.

**10. Kaple sv. Antonína Paduánského, Ronov**  
49°20'57.795"N, 16°7'56.211"E

Kapli, která byla součástí ronovské tvrze, nechal v roce 1680 vystavět poslední majitel zdejšího panství Jan Pavel z Garu. V roce 1727 získal vesnici do držení žďárský klášter. V tomto období vznikla nástrojná malba, jejímž autorem je Karel František Töpfer, který působil také na zámku ve Žďáru nad Sázavou, kde v hlavním sálu prelatury vytvořil majestátní freskovou výzdobu.

**11. Kostel sv. Mikuláše, Velké Meziříčí**  
49°21'15.177"N, 16°0'48.785"E

Kostel je zasvěcen patronu kupců a ochránci před vodním živlem. První zmínka o kostele v Meziříčí pochází z roku 1317. Na dnešní podobě této gotické stavby se podepsala řada pozdějších stavebních úprav.

**12. Kostel sv. Jana Křtitele, Velká Bíteš**  
49°17'26.426"N, 16°13'32.152"E

Na místě starší stavby byla v 15. století vybudována unikátní fortifikační sakrální architektura. Kolem kostela, jenž byl postaven jako síňové dvojlodí se třemi sloupy podpirajícími klenbu, bylo postaveno mohutné opevnění, zesílené pěti baštami se střilnami a dvoupatrovou vstupní věží, navazující na městské hrady.

#### ŽIDOVSKÉ PAMÁTKY

**13. Synagoga stará, Velké Meziříčí**  
49°21'17.272"N, 16°0'55.533"E

Stará synagoga z konce 17. století stojí osamocené v zákoutí domů mimo uliční čáru. Postavená je mírně nakoso, aby vyhověla požadavku orientace svatostánku k východu. Od roku 1996 slouží jako výstavní síň muzea, kde jsou pořádány krátkodobé výstavy různého tematického zaměření. Umístěna je zde také stálá muzejní expozice věnovaná historii a památkám židovské obce.

**Synagoga nová, Velké Meziříčí**  
49°21'16.254"N, 16°0'55.227"E

Nová synagoga byla postavena v novogotickém slohu podle projektu vídeňského architekta Augustina Prokopa. Základní kámen byl položen v roce 1868 a kolaudace proběhla o dva roky později. Synagoga byla vystavěna na místě dvou křesťanských domů, již za hranicemi bývalého židovského ghetta.

**Židovský hřbitov, Velké Meziříčí**  
49°21'19.629"N, 16°1'0.018"E

Hřbitov o rozloze 4 571 m<sup>2</sup> je umístěn ve svahu a celý je ohrazen zdí. Pozemek pro zřízení hřbitova zakoupili Židé v roce 1650 za 60 zlatých. Hřbitov zde fungoval až do 2. světové války. Celkem se zde nachází více než 1 300 hrobů, které jsou označeny náhrobky. Nejstarší je datován rokem 1677. Poblíž vstupní brány stojí novorománská obřadní síň z roku 1880. Hřbitov není volně přístupný, zájemci si mohou zapůjčit klíče v Galerii synagoga.

#### SEPUKLKRÁLNÍ ARCHITEKTURA

**14. Hrobka Lobkowiczů, Netín**  
49°25'1.281"N, 15°57'5.04"E

Novogotickou kapli, jež slouží jako hrobka knížat z Lobkowicz, nechala v letech 1869–1871 vystavět kněžna Leopoldina Liechtensteinová, provdaná princezna Lobkowicz. Autorem je brněnský architekt Augustin Prokop.

#### MĚSTSKÁ PAMÁTKOVÁ ZÓNA

**15. Městská památková zóna Velké Meziříčí**  
49°21'18.785"N, 16°0'44.074"E

**16. Městská památková zóna Velká Bíteš**  
49°17'19.059"N, 16°13'33.07"E

#### ROZHLEDNÝ A VYHLÍDKOVÁ MÍSTA

**17. Věž kostela sv. Mikuláše, Velké Meziříčí**  
49°21'15.177"N, 16°0'48.785"E

Kostelní věž – 64 metrů vysoká – je dnes přístupná veřejnosti a nabízí pěknou vyhlídku na město.

#### GALERIE, MUZEA, PAMĚTNÍ SÍNĚ

**18. Městské muzeum ve Velké Bíteši**  
49°17'16.643"N, 16°13'38.544"E

Muzeum sídlí od roku 1929 v domě, který v 17. století fungoval jako modlitebna českých bratří. V muzeu si můžete prohlédnout expozici mineralogickou a geologickou, zajímavosti z Velkobítešska a v hlavním sále vlastivědnou expozici.

**19. Muzeum Velké Meziříčí (zámek)**  
49°21'28.464"N, 16°0'43.964"E

**Galerie synagoga ve Velkém Meziříčí (synagoga)**  
49°21'17.272"N, 16°0'55.533"E

#### STOPY SLAVNÝCH OSOBNOSTÍ

**20. Křižanov**  
sv. Zdislava z Lemberka (světiče)

rodné město (sochařská díla v kostele sv. Václava)  
49°23'19.772"N, 16°6'37.608"E

**21. Tasov**  
Jakub Deml (básník)

rodná obec  
vila Jakuba Demla od arch. B. Fuchse  
49°17'38.328"N, 16°5'30.047"E

Vila kněze, básníka, prozaika, publicisty a překladatele Jakuba Demla je jednou z raných prací brněnského architekta Bohuslava Fuchse. Projekt na stavbu vypracoval v roce 1921, kdy mu bylo pouhých šestadvacet let.

**hrob spisovatele u kostela sv. Petra a sv. Pavla**  
49°17'18.279"N, 16°5'36.349"E

#### DÍLA UMĚLCŮ

**22. Netín**  
Augustin Prokop (architekt)

hrobka Lobkowiczů 49°25'1.281"N, 15°57'5.04"E

**23. Ronov**  
Karel František Töpfer (malíř)

kaple sv. Antonína Paduánského – výmalba stropu  
49°20'57.795"N, 16°7'56.211"E

**24. Tasov**  
František Bílek (sochař)

náhrobek Jakuba Demla a Pavly Kytlicové (u kostela)  
49°17'18.279"N, 16°5'36.349"E

Katolický kněz a spisovatel Jakub Deml zemřel 10. února 1961 ve své vile v Tasově. Jeho tělo bylo uloženo do hrobu na hřbitově u kostela sv. Petra a Pavla po boku jeho přítelkyně, mecenářky a vydavatelky Pavly Kytlicové.

**Bohuslav Fuchs (architekt)**  
vila Jakuba Demla 49°17'38.328"N, 16°5'30.047"E

**25. Velké Meziříčí**  
Augustin Prokop (architekt)

nová synagoga 49°21'16.254"N, 16°0'55.227"E

#### PŘÍRODNÍ PARKY

**26. Balinské údolí 49°20'24.103"N, 15°57'53.588"E**  
Část údolí říčky Balinky o délce asi 4 km s přirozeně meandrujícím tokem, nivními loukami, svahy údolí s lesními porosty a křovinatými mezemi jihozápadně od Velkého Meziříčí.

Na mělkých půdách v okolí výchozů syenitového podloží se nachází bory s kociánkem dvoudomým, ve stinných místech lze obdivovat na Vysočině jinak vzácnou ostřici tlapkatou. Na stránkách se vyskytují exempláře jalovce obecného a místy se můžete setkat s bílé kvetoucí orchidejí vemeníkem dvoulistým. Na křovinatých mezích s lískou obecnou roste na jaře modře kvetoucí jaterník trojlaločný či růžové květy lýkovce jedovatého. V těsné blízkosti Balinky žije ledňáček říční, skorec vodní a vydra říční.

#### ZVLÁŠTĚ CHRÁNĚNÁ ÚZEMÍ

**27. Přírodní památka Rasuveň**  
49°26'9.006"N, 15°59'29.927"E

Přírodě blízká jedlová bučina pralesovitého typu s typickým bylinným patrem a výskytem ohrožených a zvláště chráněných živočichů na vrcholu a severozápadním svahu kóty Bukovec, severozápadně od Dolních Borů. Geomorfologický fenomén kamenného moře.

**28. Přírodní památka Šebeň**  
49°24'29.567"N, 16°3'33.676"E

Jde o jeden z největších známých komplexů mravenišť lesních mravenců druhu Formica polyctena v České republice. Na území přírodní památky Šebeň se vyskytuje asi 1 100 hnízd lesních mravenců druhu Formica polyctena. Mraveniště se nacházejí na světlejších stanovištích – podél cest, okrajů porostů, pasek, světlin atd. Mraveniště tvoří tzv. liniiovou strukturu. Ke vzniku dceřiných hnízd v koloniích dochází především ve směru linií, při nichž se nacházejí mateřská hnízda. V roce 2006 zde Český svaz ochránců přírody otevřel naučnou stezku dlouhou asi tři kilometry, na jejíž trase je umístěno dvanáct informačních panelů. Území leží mezi obcemi Dobrá Voda, Cyrilov a Jivoví.



^ Zámek Velké Meziříčí



^ Kostel sv. Jana Křtitele, Velká Bíteš