

# Region Světelsko a Ledečsko

1:120 000

0km 2km 4km 6km 8km 10km

- |  |                                 |  |                               |
|--|---------------------------------|--|-------------------------------|
|  | Církevní památky                |  | Zrčeniina                     |
|  | Zámek                           |  | Židovské památky              |
|  | Muzea a galerie                 |  | Lidová architektura           |
|  | Rozhledny a vyhlídková místa    |  | Skanzén                       |
|  | Městská památková zóna          |  | Sepulkrální architektura      |
|  | Sochařská a drobná architektura |  | Parky, obory a přírodní prvky |
|  | Zajímavosti a unikáty           |  | Památné stromy                |
|  | Technická památka               |  | Natura 2000                   |
|  | Tvrz                            |  | Přírodní parky                |
|  | Hrad                            |  | Zvláště chráněná území        |

## VYBRANÉ TURISTICKÉ ZAJÍMAVOSTI REGIONU

### HRADY

- 1. Hrad Ledec nad Sázavou**  
 49°41'48.404"N, 15°16'51.772"E

Rozsáhlý komplex ledečského hradu se majestátně vypíná na vápencovém ostrohu nad řekou Sázavou. Původní raně gotický hrad z poloviny 13. století byl v průběhu historie přestavován pozdně goticky, renesančně i barokně – tak, jak se měnily potřeby a vkus majitelů, kteří se zde často střídali. K návštěvě hradu již zdálky zve nově zpřístupněná okrouhlá věž, která dominuje celému hradnímu areálu i městu samotnému. Po zdolání 111 schodů se návštěvníkovi otevírá krásný výhled do širého okolí. V prostorách hradu je umístěno městské muzeum.

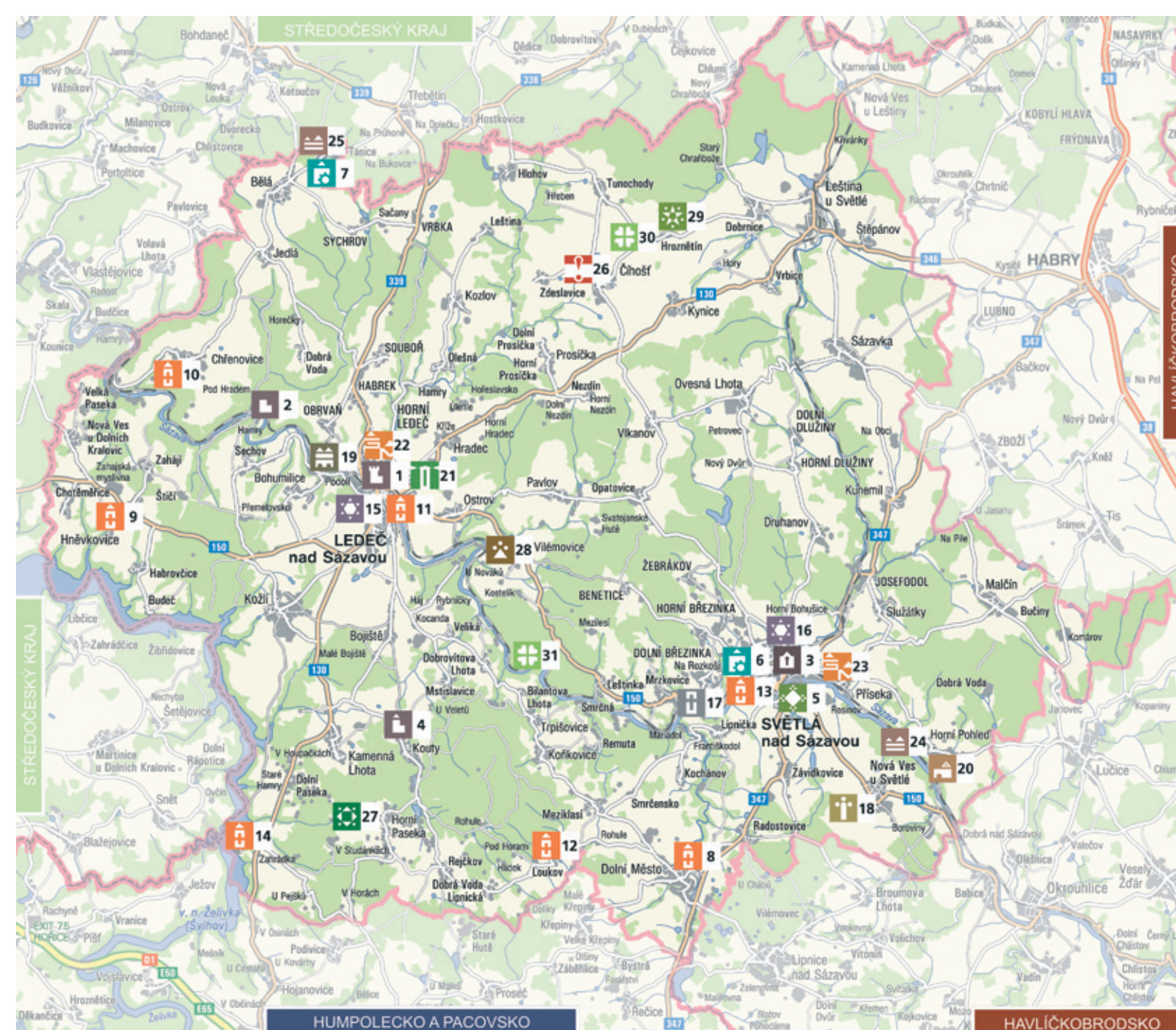
### ZŘÍCENINY

- 2. Zříceniina hradu Chřenovice**  
 49°42'30.087"N, 15°14'8.026"E

Zříceniina raně gotického hradu pochází z konce 13. století. Jejím zakladatelem byl zřejmě Léva z Janovic. Z hradu, který se již v roce 1545 uvádí jako pustý, se do dnešních dnů dochovala výrazná válcová věž – bergfrit (obránná věž vystavěná na neohroženějším místě, převážně u vstupu do hradu), předhradí, příkopy, valy a zbytky hradeb.

>>>>

[www.dedictvivysociny.cz](http://www.dedictvivysociny.cz)





## ZÁMKY

**3. Zámek Světla nad Sázavou**  
49°40'2.45"N, 15°24'29.03"E  
Současný vzhled získal zámek za rozsáhlé neorenesanční přestavby v letech 1868–1873, kterou inicioval František Josef Salm-Reifferscheid a jejímž autorem je pravděpodobně vídeňský architekt Svatoš. V zámku je od roku 2007 zpřístupněno Muzeum Světelska. Okolí zámku doplňuje park.

## TVRZE

**4. Tvrz Melechov, Kouty 49°39'1"N, 15°18'4"E**  
První doložená zmínka o objektu stojícím při severozápadním okraji přírodní lokality zvané Kostelní les pochází z roku 1415, její kořeny ale pocházejí zřejmě již ze 14. století. Do dnešní doby se zachovalo pouze několik stěn gotické tvrze vyskládaných z lomového kamene. Mezi první známé majitele patřili bratři Albert a Ratimír z Melechova.

## PARKY, OBORY A PŘÍRODNÍ PRVKY

**5. Zámecký park, Světla nad Sázavou**  
49°40'0.56"N, 15°24'24.624"E  
Park byl založen patrně shodně s novorenesanční přestavbou zámku, tj. kolem roku 1869. V parku lze nalézt četné romantické prvky. Typické pro zdejší park jsou kovové prvky: kovové konstrukce pro popínavé rostliny nebo litinový, tzv. Čertův, most.

## TECHNICKÉ PAMÁTKY

**6. Podzemí, Světla nad Sázavou**  
49°40'5.741"N, 15°24'17.558"  
Středověké světelské podzemí je nádhernou ukázkou umu a píle našich předků. Dvě stě metry jeho délky je vyraženo v tvrdé hornině skalnatého meandru Sázavy. Rozsáhlé chodby si však dodnes zachovávají tajemství, o jejich smyslu a účelu se totiž můžeme jen dohadovat v souvislosti s podobnými chodbami v okolních městech. Podzemí je přístupné veřejnosti.

**7. Sklářská huť Jakub, Tasic (skanzen)**  
49°45'34.798"N, 15°15'10.026"E

## CÍRKEVNÍ PAMÁTKY

**8. Kostel sv. Martina se zvoníci, Dolní Město**  
49°37'53.044"N, 15°23'18.804"E  
První písemná zmínka o kostele pochází z poloviny 14. století, pravděpodobně je však kostel o něco starší. V předhusitské době byla stavba zasvěcena sv. Janu Křtiteli, jako Svätý Martin je zmiňována poprvé v roce 1653. Stěny presbytáře a východní stěna hlavní lodi nesou středověkou malířskou výzdobu.

**9. Kostel s. Bartoloměje, Hněvkovice**  
49°40'57.92"N, 15°11'56.681"E  
Pozdně románský jednolodní kostel byl ve středověku součástí širšího areálu, zbytky jehož opevnění můžeme dnes už spatřit jen tušit. Při opravách interiéru v roce 1898 byly pod vápennými nátěry objeveny výrazné gotické nástěnné malby. Ve věži se dochoval zvon z poloviny 16. století.

**10. Kostel sv. Václava, Chřenovice**  
49°42'30.087"N, 15°14'8.026"E  
Kostel patří k nejstarším památkám v kraji Vysočina. Jeho stáří prozrazuje věž, jež se na všechny čtyři strany ve třech patrech otevírá sruženými románskými okny se sloupy. Jednolodní románský kostel s obdélnou lodí a hranolovitou věží byl založen mezi lety 1134–1139, pravděpodobně za účasti sázavské stavební hutě. Raně gotický presbytář vznikl přestavbou staršího románského jádra v letech 1226–1236. Na severní straně můžeme dodnes obdivovat románský půlkruhový portál.

**11. Kostel sv. Petra a Pavla, Ledec nad Sázavou**  
49°41'43.799"N, 15°16'48.188"E

Ledečský kostel ze 14. století je díky své dekorativní sítové klenbě evropským unikátem. Její sítové hliněné žebroví nemá nosný, ale pouze dekorativní účel a je dílem místních hrnčičů. Stavba je nádhernou ukázkou vrcholné gotiky a byla dokončena v 16. století za vlády Jana Buriana Ledecského z Řičan a Zdeňka Meziříčského z Lomnice.

**12. Kostel sv. Markéty, Loukov**  
49°37'43.466"N, 15°20'43.645"E  
Kostel stojí na místě zaniklé vsi Loukov a v jeho blízkosti se kdysi nacházel statek, jehož majitel Naček z Lukého byl spolu se svou rodinou donátorem kostela. V interiéru se dochovaly gotické nástěnné malby.

**13. Kostel sv. Václava, Světla nad Sázavou**  
49°40'2.979"N, 15°24'17.984"E

Nejstarší písemná informace o kostele sv. Václava se objevuje v listině opata Jaroslava II. z 13. července 1318. Gotický kostel byl přestavěn ve druhé polovině 16. století, kdy byla Světla majetkem rodu Trčků z Lípy. Věž kostela sv. Václava návštěvníka zdaleky upoutá svým neobvyklým vzhledem – horní patro je upraveno na způsob středověkého posebití. Renesančně upravená stavba v sobě navíc skrývá překrásnou vnitřní výzdobu, mimo jiné šest obrazů připisovaných Petru Janu Brandlovi, jednomu z nejvýznamnějších českých barokních malířů.

**14. Kostel sv. Víta, Zahradka**  
49°37'25.109"N, 15°14'55.54"E  
Jedinou stavbou, která dodnes stojí z bývalého městečka Zahradka, než byla obec zatopena při výstavbě vodní nádrže Želivka (švihov) v letech 1965–1975, je kostel sv. Víta. Ten zůstal zachován z důvodů nálezu přemyslovské architektury z 12. století a nástěnných maleb ze začátku 14. století, které pravděpodobně zobrazují členy panující dynastie Přemyslovců s jejich manželkami.

## ŽIDOVSKÉ PAMÁTKY

**15. Synagoga, Ledec nad Sázavou**  
49°41'39.876"N, 15°16'47.005"E  
Původní synagoga byla dřevěná, postavená roku 1606 ve stylu venkovského baroka. Po jejím požáru byla vystavěna roku 1729 synagoga nová. I ta byla v roce 1806 poškozena požárem a při opravě dostala klasicistní podobu. Interiér je opatřen zajímavou výzdobou.

Členy židovské komunity v Ledci nad Sázavou byli i staří rodiče světoznámého skladatele Gustava Mahlera. Dnes je objekt využíván k pořádání kulturních akcí.

**Židovský hřbitov, Ledec nad Sázavou**  
49°41'27.537"N, 15°16'23.737"E  
Již od počátku 17. století (podle některých údajů od roku 1601) se na jihozápadním okraji města rozprostírá židovský hřbitov. Nejstarší náhrobek na hřbitově pochází z roku 1706.

Mezi dvě stě náhrobky barokního i klasicistního typu je nejcennější kamenná tumba (náhrobek připomínající tvarem antický sarkofág) z roku 1799.

**16. Židovský hřbitov, Světla nad Sázavou**  
49°40'20.614"N, 15°24'14.713"E  
Místní židovský hřbitov byl založen roku 1887. Do roku 1886 se pohřbívalo na starém hřbitově z roku 1742, z něj ale byly náhrobky za nacistické okupace odvezeny. Na novém hřbitově se dochovalo asi 170 náhrobků, z nichž některé sem byly přivezeny ze zrušených hřbitovů v Uhlířských Janovicích a Dolních Kralovicích. Ty jsou uloženy podél jižní a jihovýchodní zdi hřbitova. Nejstarší náhrobní kámen v areálu hřbitova je datován do roku 1760.

## SEPUKLKRNÍ ARCHITEKTURA

**17. Napoleonský hřbitov Dolní Březinka**  
49°39'41.753"N, 15°23'11.987"E  
Žulový obelisk dal v roce 1841 na místě, kde bylo do společných hrobů pohřbeno až 1 200 vojáků, vztyčit maji-

tel panství Jan ze Salm-Reifferscheidtu. Za napoleonských válek totiž v nedalekém světelském zámku fungovala vojenská nemocnice pečující o raněné a nemocné všech válečných stran.

## SOCHAŘSKÁ A DROBNÁ ARCHITEKTURA

**18. Pomník zrušení roboty, Nová Ves u Světla nad Sázavou**  
49°38'40.011"N, 15°25'59.059"E  
Žulový památník z roku 1898 připomíná 50. výročí zrušení poddanské povinnosti – roboty. Dle nápisu na pylonu památník nechal postavit Jan Teikal. Z místa památníku je daleký rozhled směrem zříceně hradu Lipnice nad Sázavou.

O zrušení poddanské povinnosti – roboty – se zasadil především Hans Kudlich, který byl jedním z nejmladších poslanců říšského sněmu ve Vídni. Na jeho návrh byly dlouhotrvající poddanské povinnosti zrušeny dne 8. září 1848.

## MĚSTSKÁ PAMÁTKOVÁ ZÓNA

**19. Městská památková zóna Ledec nad Sázavou**  
49°41'42.605"N, 15°16'39.802"E  
Město Ledec nad Sázavou se rozkládá na obou březích řeky Sázavy. Pravému břehu dominuje rozlehlý hrad z poloviny 13. století, který byl několikrát stavebně upraven. V roce 1753 koupila panství a hrad císařovna Marie Terezie a zřídila zde nadační velkostatek pro řád zchudlých šlechticů. V blízkosti hradu stojí barokní Thunovský letohrádek, jež pro svého bratra, salzburského arcibiskupa postavil v 17. století majitel panství Jan Arnošt z Thunu jako letní sídlo. Historické jádro města s kostelem sv. Petra a Pavla se nachází na levém břehu řeky. Část domů kolem obdélníkového náměstí si uchovala původní pozdně gotickou a renesanční dispozici. Židovská synagoga a hřbitov poukazují na dějiny ledečské židovské komunity.

## LIDOVÁ ARCHITEKTURA

**20. Michalův statek, Pohled (skanzen)**  
49°39'31.702"N, 15°27'9.924"E

## ROZHLEDNY A VYHLÍDKOVÁ MÍSTA

**21. Věž hradu Ledec nad Sázavou**  
49°41'48.404"N, 15°16'51.772"E

## GALERIE, MUZEA, PAMĚTNÍ SÍNĚ

**22. Městské muzeum Ledec nad Sázavou (hrad)**  
49°41'48.404"N, 15°16'51.772"E  
**23. Muzeum Světelska, Světla nad Sázavou (zámek)**  
49°40'2.45"N, 15°24'29.03"E

## SKANZENY

**24. Selské muzeum Michalův statek v Pohledu**  
49°39'31.702"N, 15°27'9.924"E  
Jediný skanzen v kraji Vysočina je umístěn v tzv. Michalově statku. Původní majitelé – rod Michalů – vlastnili statek již roku 1591. Od nich jej v roku 2000 koupila obec Pohled a po opravách byl v roce 2004 zpřístupněn veřejnosti. Expozice zaměřená na ucelený obraz života selského lidu v období mezi koncem třicetileté války a zrušením roboty v Čechách se skládá z části obytné (světnice, černá kuchyň, komora) a hospodářské (chlív, sýpka, kolny, sklepy, stodola, drobné stavby).

**25. Sklářský skanzen Huť Jakub v Tasicích**  
49°45'34.798"N, 15°15'10.026"E  
Sklárny vznikaly v místech, kde okolní lesy poskytovaly dostatek dřeva potřebného k topení a výrobě potaše. Nebylo tomu jinak ani u sklárny v Tasicích, která byla navíc postavena v místech s dostatkem kvalitního křemene nezbytného k výrobě. Sklárnou založil v roce 1796 hutník Ferdinand Čapek. Po 200 letech byla výroba ukončena. Dnes je možné se v rámci prohlídkové trasy seznámit s tímto jedinečným sklář-

ským skanzenem. Sklárnou v Tasicích proslavil televizní seriál Jaroslava Dietla „Synové a dcery Jakuba skláře“.

## ZAJÍMAVOSTI A UNIKÁTY

**26. Geografický střed ČR, Čihošť 49°44'37.391"N, 15°20'19.6"E**  
V roce 2006 byl slavnostně odhalen pomník, který stojí na místě geografického středu ČR. Geometrickým středem republiky je těžší plochy vymezené státními hranicemi, přičemž tuto plochu považujeme za výškově stejnou, tj. nebereme v úvahu horstva a nížiny. Celé okolí pomníku je upraveno pro pohodlí návštěvníků.

## PŘÍRODNÍ PARKY

**27. Melechov 49°37'51.211"N, 15°17'7.343"E**  
Území se nachází na okraji Českomoravské vrchoviny asi 20 km západně od Havlíčkova Brodu. Je tvořeno dvěma masivy, mezi kterými protéká přirozeně meandrující Koutecký potok. Severní hranici území tvoří známá Stvořidla v údolí řeky Sázavy. Ve střední části parku se zvedá vrch Melechov (708 m n. m.), který vytváří na všechny strany mírné svahy. Značná členitost reliéfu, charakter osídlení a způsob využívání v minulosti podminily vznik typického krajinného rázu. Vyskytuje se zde mnoho chráněných druhů rostlin a živočichů.

## PAMÁTNÉ STROMY

**28. Vilémovický tis, Vilémovice**  
49°41'12.133"N, 15°19'22.674"E  
Tis červený, Taxus baccata L., výška 10 m, obvod 335 cm. Tento tis je pýchou Vilémovic, svou mohutností a vysokým věkem vzpomíná na život v záměcku, u kterého byl kdysi vysazen. Starý strom je již prořídil a větve jsou proschlé, ale kmen je stále pevný.

## NATURA 2000

**29. Hroznětínská louka 49°45'34"N, 15°21'44"E**  
Jedním z biotopů, který má za cíl chránit soustava chráněných území známá jako Natura 2000, je biotop smíšených jasanovo-olšových lužních lesů temperátní a boreální Evropy, u nás častěji označovaný jako potoční a prameništní olšiny a jaseniny. Na Havlíčkovobrodsku je dobře vyvinut západně od obce Leština u Světla, kde je již chráněn jako přírodní památka Hroznětínská louka. Ta a její podobné hodnotné navazující porosty byly vybrány do nově vznikající soustavy evropských chráněných území pod stejným názvem.

## ZVLÁŠTĚ CHRÁNĚNÁ ÚZEMÍ

**30. Přírodní památka Hroznětínská louka**  
49°45'34"N, 15°21'44"E  
**31. Přírodní rezervace Stvořidla**  
49°40'00"N, 15°19'59"E  
Hluboce zařiznuté údolí Sázavy mezi městy Světla nad Sázavou a Ledec nad Sázavou je jedním z turisticky nevyhledávanějších míst Českomoravské vrchoviny. Řeka Sázava je se svými peřejemi, vystupujícími balvany a místy rychlým proudem populární zejména mezi vodáky.